

การใช้งานระบบศูนย์ข้อมูลกลางกระทรวงมหาดไทยและจังหวัด

1. ศึกษาคู่มือการนำเข้าสู่ข้อมูลของทางจังหวัดนครราชสีมา
2. ให้ทำการ Set Configuration สำหรับ IE7 หรือสูงกว่าเพื่อให้สามารถคลิกเลือกอำเภอ ตำบล หมู่บ้าน ได้
3. ทำการ Log in เข้าระบบโดยใช้ชื่อผู้ใช้และรหัสผ่านที่กำหนดให้แต่ละหน่วยงาน

สำหรับองค์กรปกครองส่วนท้องถิ่น ให้ใช้รหัสผู้ใช้ U303003_00 (U ตัวใหญ่)
รหัสผ่าน U303003_00 (U ตัวใหญ่)

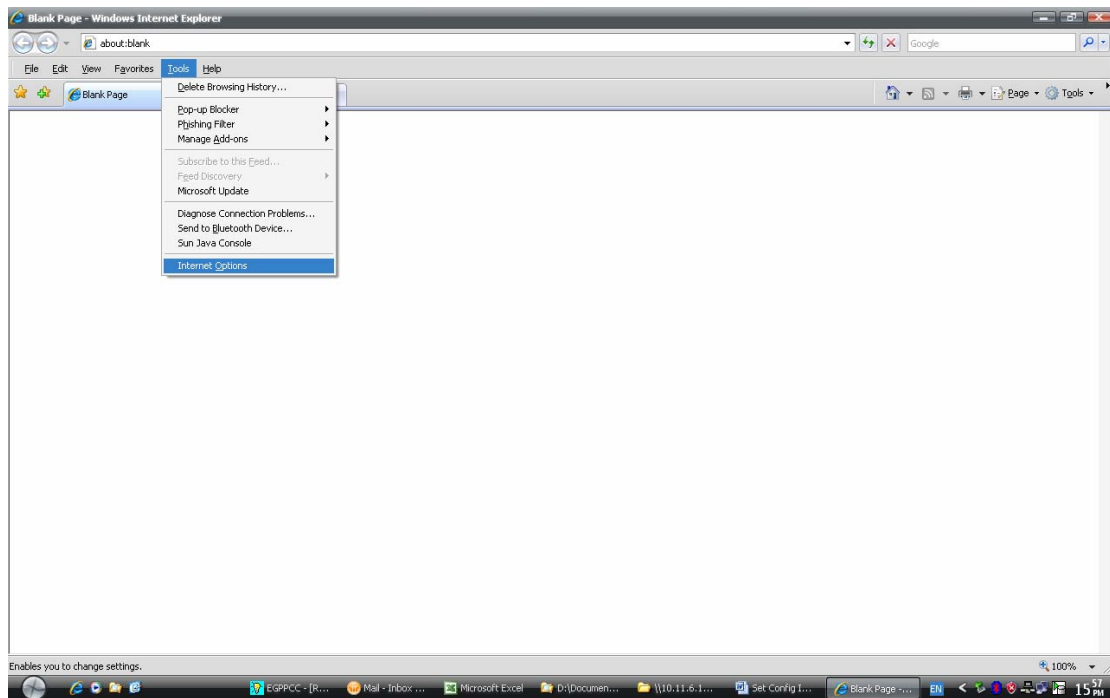
ที่ทำการปกครองอำเภอ ให้ใช้รหัสผู้ใช้ U303004_03 (U ตัวใหญ่)
รหัสผ่าน U303004_03 (U ตัวใหญ่)

4. นำเข้าสู่ข้อมูลตามรายการที่กำหนดจากรหัสผู้ใช้

*** ขอขอบคุณที่ให้ความร่วมมือในการนำเข้าสู่ข้อมูล ***

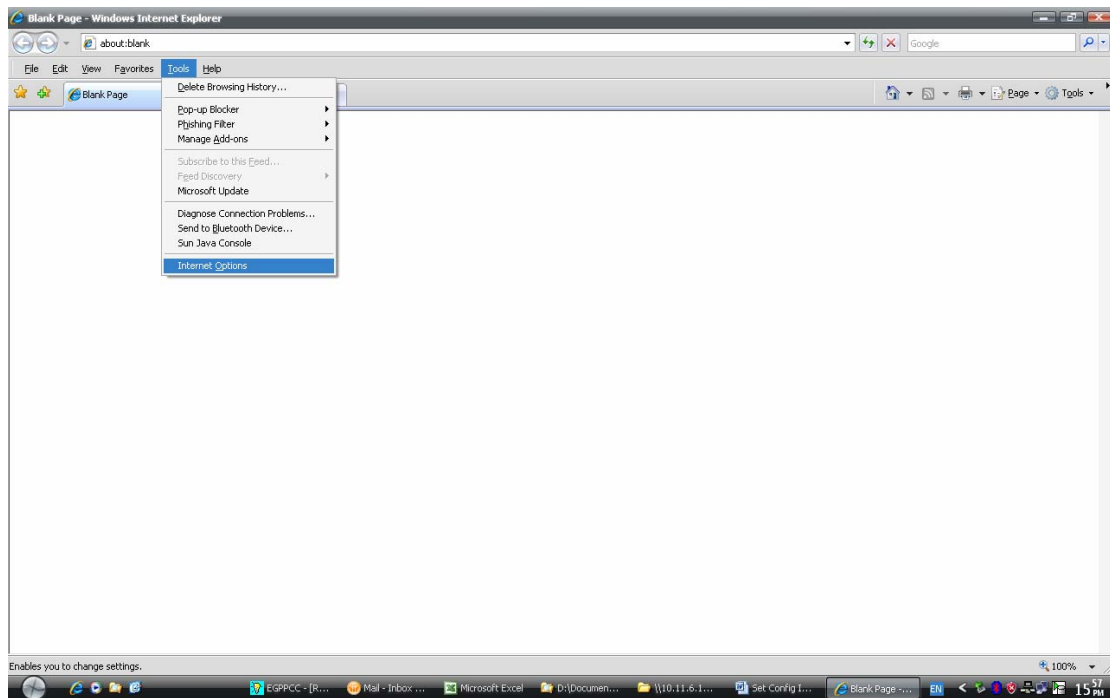
การ Set Configuration สำหรับ IE7

1. เปิด IE7
2. จากนั้นคลิกที่ Tools -> Internet Option

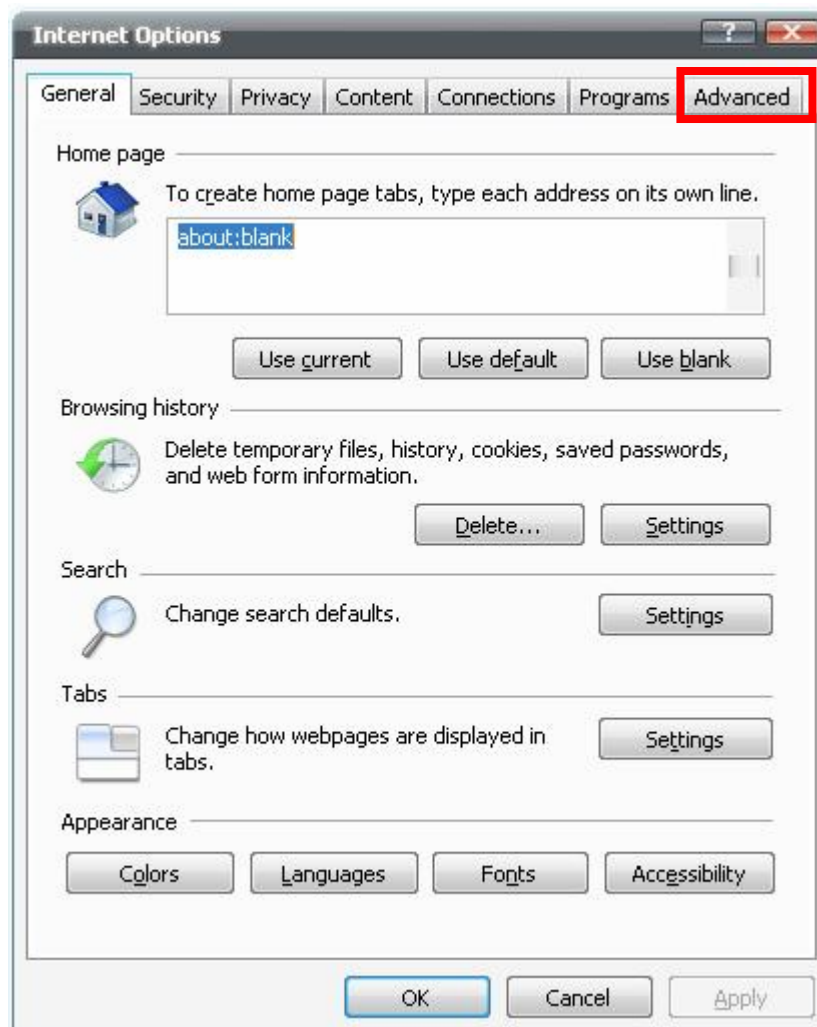


การ Set Configuration สำหรับ IE7

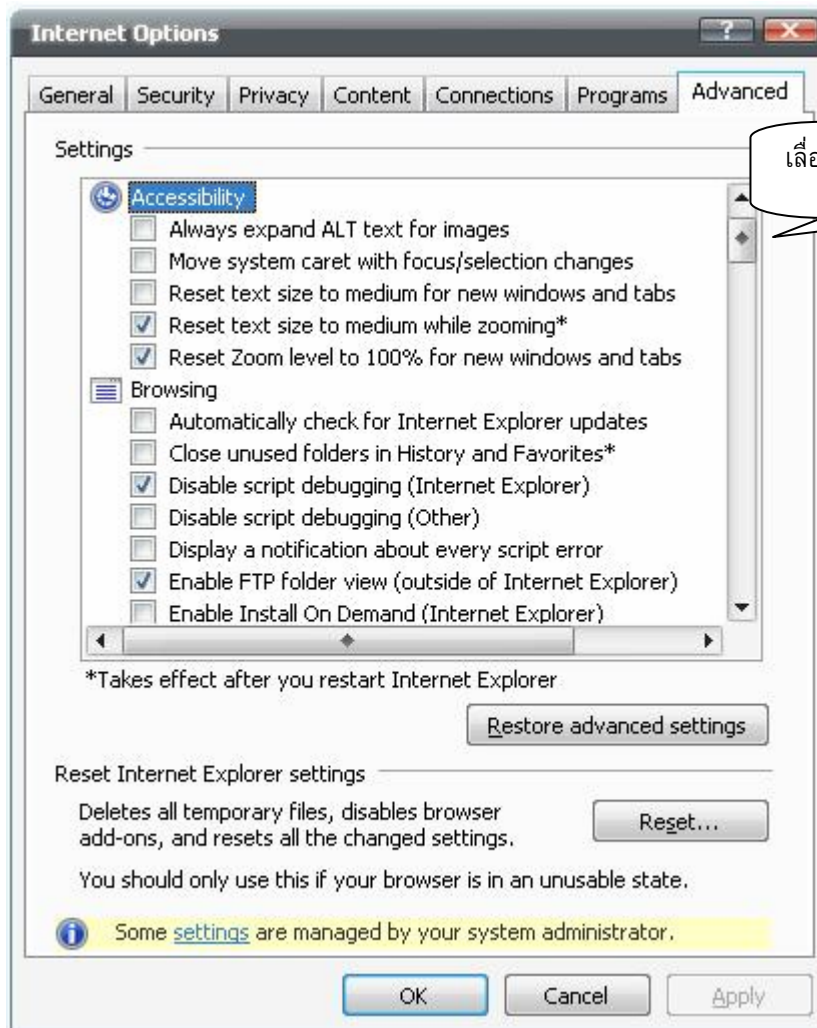
1. เปิด IE7
2. จากนั้นคลิกที่ Tools -> Internet Option



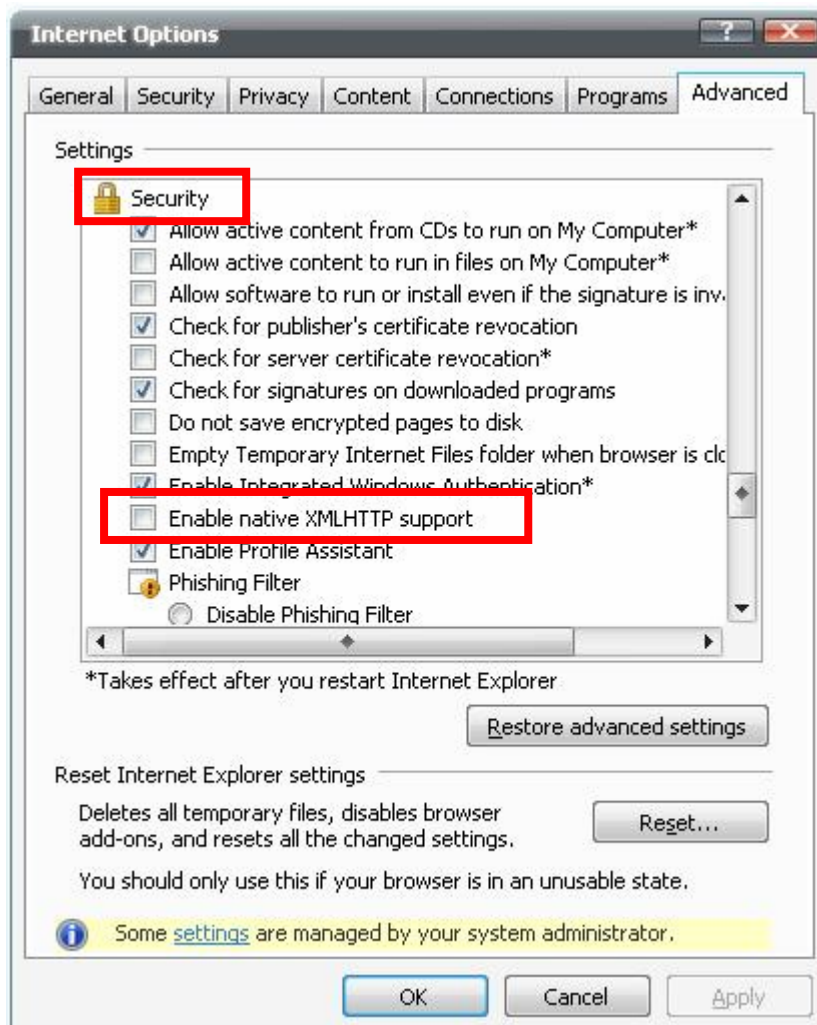
3. Browser จะแสดงจอภาพ Internet Option จากนั้นให้เลือก Advanced



4. Browser จะแสดงจอภาพ



5. จากนั้นให้เลื่อน Scroll Bar จนกระทั่งพบหัวข้อ Security และที่หัวข้อ Enabled native XMLHTTP support ถ้ามีให้เครื่องหมาย ✓ อยู่ ก็ให้เอาออก จากนั้นกดปุ่ม OK จนกระทั่งจอภาพ Internet Option ปิด แล้วจึงทำงานตามปกติ



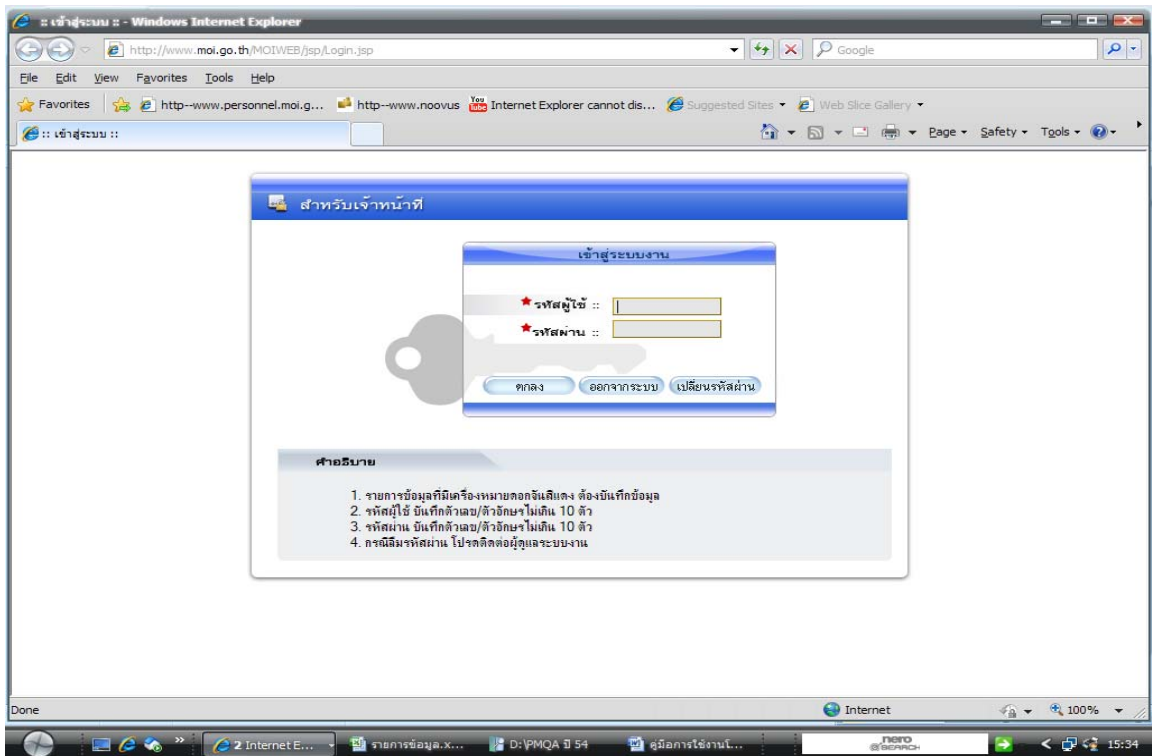
การนำเข้าข้อมูลระบบศูนย์ข้อมูลกลางกระทรวงมหาดไทยและจังหวัด

ผู้ใช้งานสามารถเข้าสู่ระบบศูนย์ข้อมูลกลางกระทรวงมหาดไทยและจังหวัด โดยใช้งานผ่านทางอินเทอร์เน็ต ทางเว็บไซต์จังหวัดนครราชสีมา www.nakhonratchasima.go.th



จอภาพเข้าสู่ระบบศูนย์ข้อมูลกลางกระทรวงมหาดไทยและจังหวัดนครราชสีมา

เมื่อผู้ใช้เลือก “บันทึกข้อมูลศูนย์ข้อมูลกลางกระทรวงมหาดไทย/จังหวัด (e-report)” โปรแกรมจะแสดงจอภาพการเข้าสู่ระบบงาน (Login)



จอภาพเข้าสู่ระบบงาน

ผู้ใช้บันทึก “รหัสผู้ใช้” และ “รหัสผ่าน” และเมื่อกดปุ่ม “ตกลง” โปรแกรมจะตรวจสอบว่า “รหัสผู้ใช้” และ “รหัสผ่าน” ที่บันทึกนั้นถูกต้องหรือไม่ โดยตรวจสอบกับฐานข้อมูลที่อยู่ในจังหวัด ถ้าหากถูกต้อง จะสามารถเข้าสู่ระบบศูนย์ข้อมูลกลางกระทรวงมหาดไทยและจังหวัด แต่ถ้าไม่ถูกต้องโปรแกรมจะแสดงข้อความปฏิเสธ

คำอธิบายรายการบนจอภาพ

ส่วนที่ 1 การบันทึกรหัสผู้ใช้และรหัสผ่าน

1. รหัสผู้ใช้ สามารถบันทึกตัวเลข ตัวอักษรไม่เกิน 10 ตัว
2. รหัสผ่าน สามารถบันทึกตัวเลข ตัวอักษรไม่เกิน 10 ตัว โดยโปรแกรมจะแสดงสัญลักษณ์เป็นเครื่องหมายวงกลมสีดำ

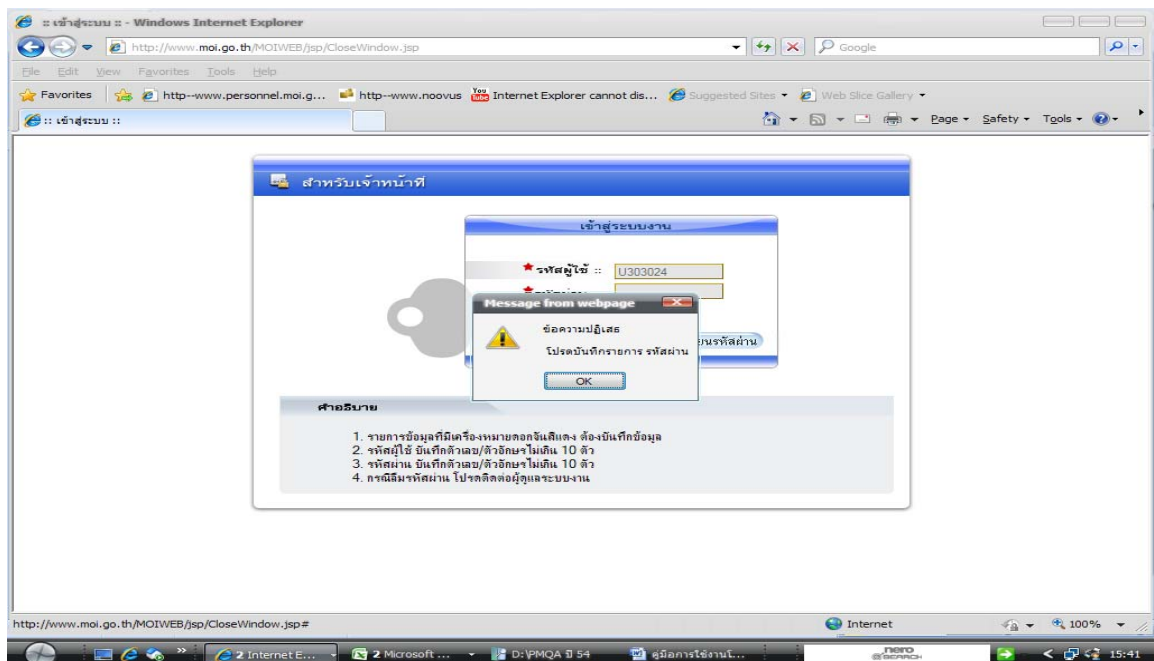
ส่วนที่ 2 การทำงานปุ่มต่าง ๆ

1. ปุ่ม ตกลง เป็นการยอมรับค่า “รหัสผู้ใช้” และ “รหัสผ่าน” ที่บันทึกโดยผู้ใช้งาน
 - 1.1 กรณีบันทึก “รหัสผู้ใช้” และ “รหัสผ่าน” ไม่ถูกต้อง โปรแกรมจะแสดงข้อความปฏิเสธให้ผู้ทราบ โดยแบ่งเป็น
 - ถ้าผู้ใช้ไม่บันทึก “รหัสผู้ใช้” โปรแกรมแสดงข้อความปฏิเสธ “โปรดบันทึกรหัสผู้ใช้”
 - ถ้าผู้ใช้ไม่บันทึก “รหัสผ่าน” โปรแกรมแสดงข้อความปฏิเสธ “โปรดบันทึกรหัสผ่าน”
 - ถ้าผู้ใช้บันทึก “รหัสผู้ใช้” ไม่ถูกต้อง โปรแกรมแสดงข้อความปฏิเสธ “ค้นหาข้อมูลของผู้ใช้ฐานข้อมูลไม่พบ”

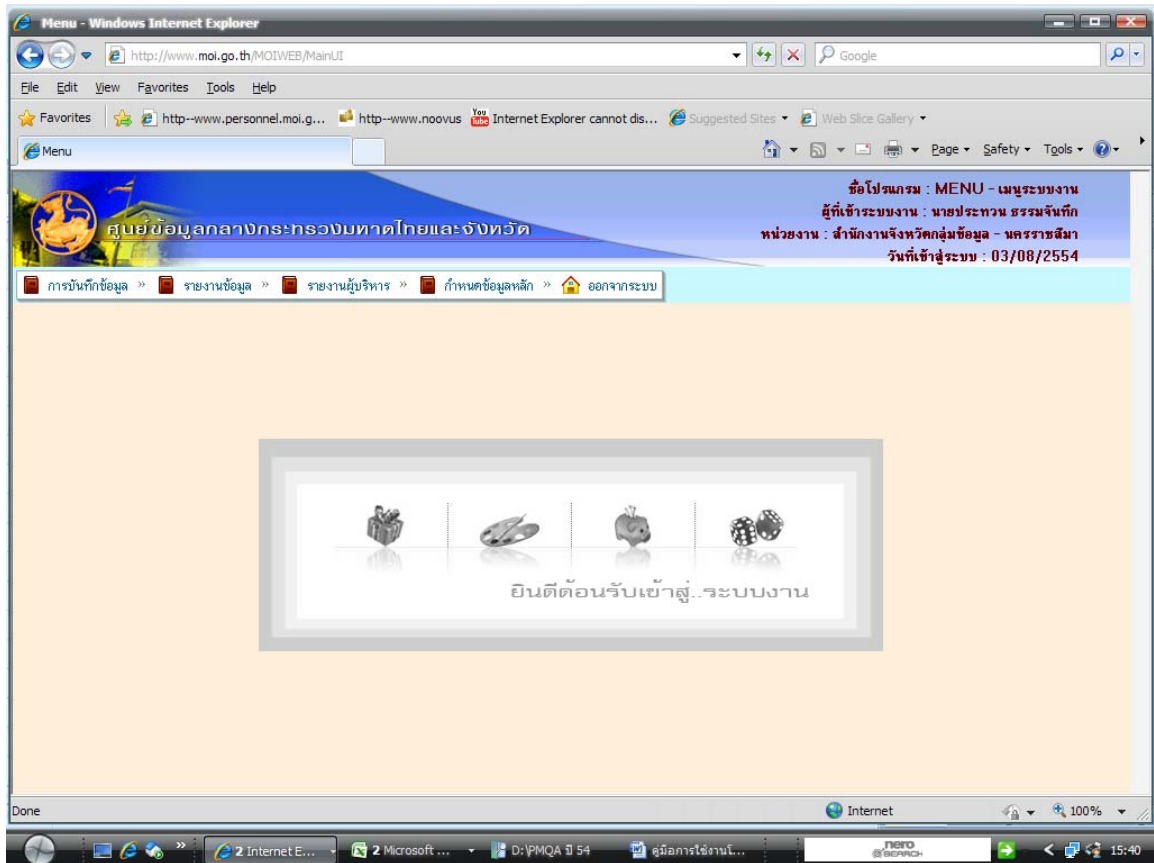
- ถ้าผู้ใช้บันทึก “รหัสผู้ใช้” ถูกต้อง แต่บันทึก “รหัสผ่าน” ไม่ถูกต้อง โปรแกรมแสดงข้อความปฏิเสธ “รหัสผ่านที่บันทึกไม่ถูกต้อง”

1.2 กรณีบันทึก “รหัสผู้ใช้” และ “รหัสผ่าน” ถูกต้อง โปรแกรมจะยินยอมให้เข้าสู่ระบบงานศูนย์ข้อมูลกลางกระทรวงมหาดไทยและจังหวัด โดยโปรแกรมจะทราบว่า ผู้ใช้ที่เข้าสู่ระบบงานนั้น

- มีชื่อ นามสกุลใด
 - มาจากหน่วยงานและจังหวัดใด
 - มีระดับความน่าเชื่อถือระดับใด โดยระดับความน่าเชื่อถือ แบ่งเป็น
หมายเลข 1 หมายถึง ข้อมูลรอการตรวจสอบ (ดาว 1 ดวง)
หมายเลข 2 หมายถึง ข้อมูลผ่านการตรวจสอบ (ดาว 2 ดวง)
หมายเลข 3 หมายถึง ข้อมูลที่ผ่านการรับรองความถูกต้อง (ดาว 3 ดวง)
 - สามารถใช้ระบบงานฐานข้อมูลกลางจังหวัดใดได้บ้างและโปรแกรมจะแสดงเมนูระบบงานตามสิทธิ์ของผู้ใช้นั้น ๆ
2. ปุ่ม ออกจากระบบงาน เป็นการออกจากการทำงานจอภาพนี้ โดยโปรแกรมจะปิดหน้าต่าง การเข้าสู่ระบบงาน (Close Window)
 3. เปลี่ยนรหัสผ่าน เป็นการเปลี่ยนจาก “รหัสผ่านเดิม” เป็น “รหัสผ่านใหม่”



จอภาพแสดงข้อความปฏิเสธการเข้าสู่ระบบงาน

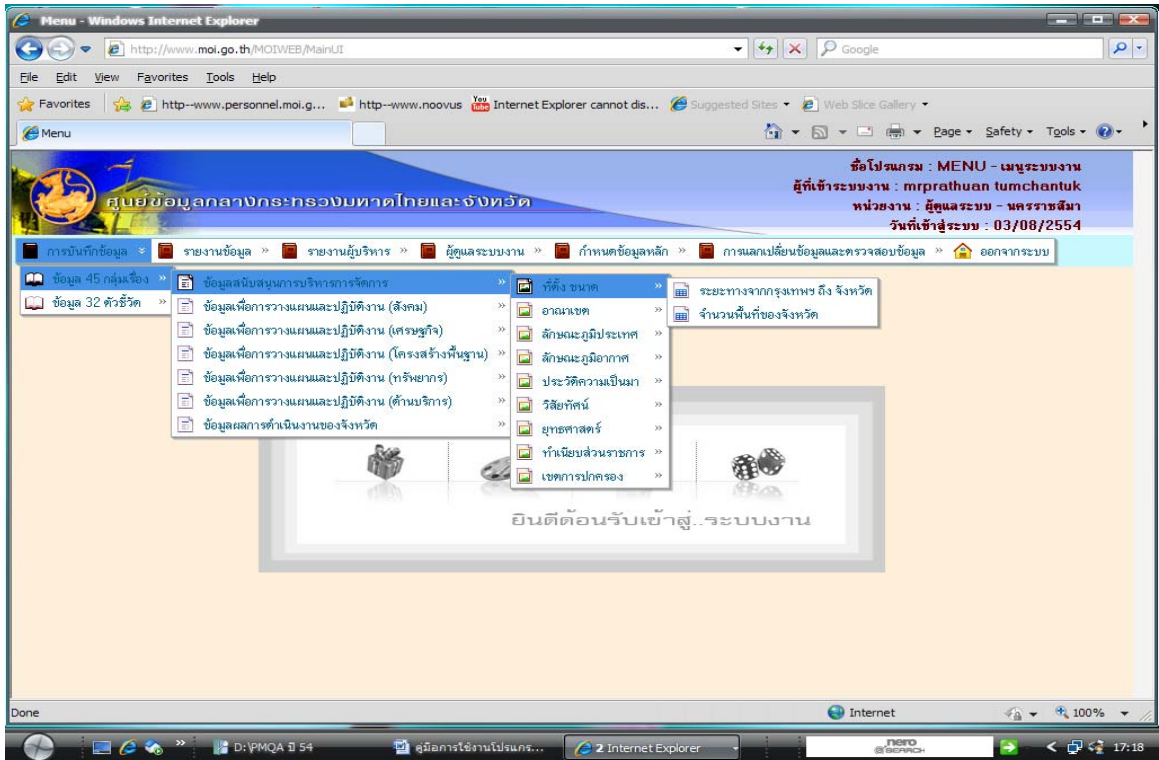


จอภาพแสดงการเข้าสู่ระบบงาน

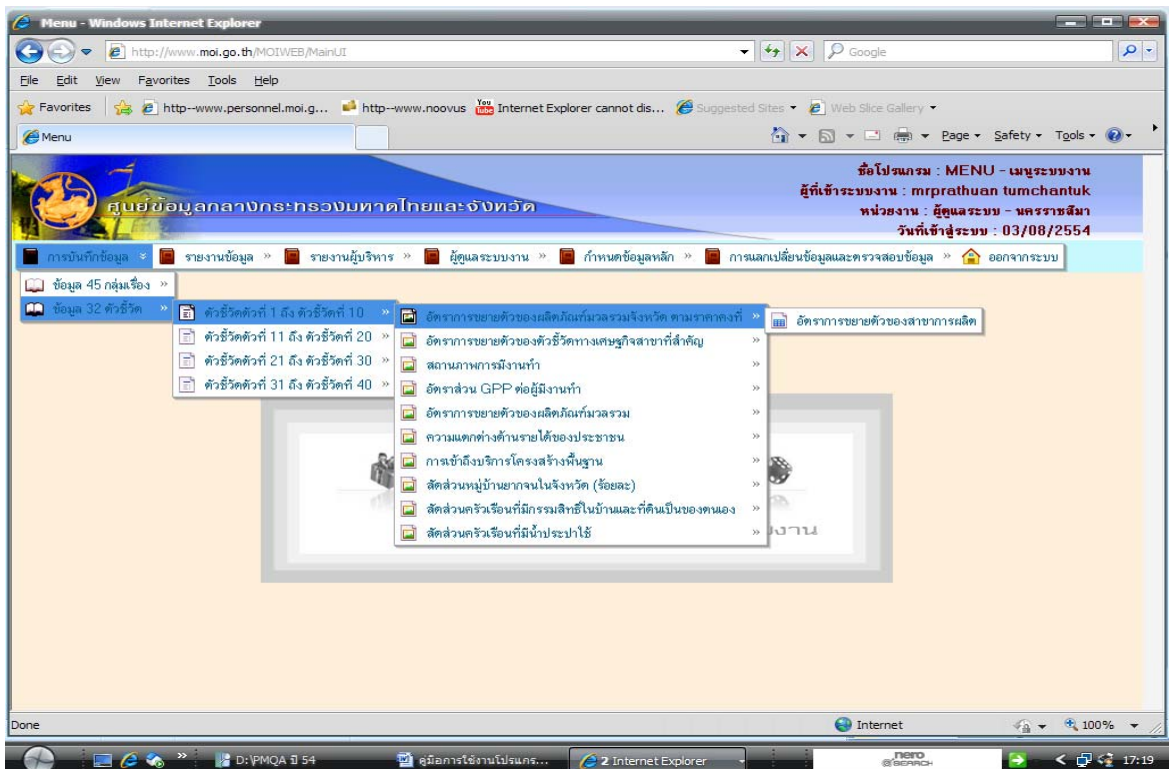
การกำหนดสิทธิ์การใช้งานของผู้ใช้จะเป็นหน้าที่ของเจ้าหน้าที่ผู้ดูแลระบบงานศูนย์ข้อมูลกลางกระทรวงมหาดไทยและจังหวัด (Administrator Application) ซึ่งมีหน้าที่ดังต่อไปนี้

1. การสร้างรหัสผู้ใช้และรายละเอียดของผู้ใช้
2. กำหนดสิทธิ์การใช้งานระบบงานของผู้ใช้
3. การ Reset รหัสผ่าน ให้กับผู้ใช้ กรณีที่ผู้ใช้ลืมรหัสผ่าน
4. กำหนดระบบงานอื่น ๆ ให้กับตนเอง เช่น การแลกเปลี่ยนข้อมูล (GDx)

ดังนั้นเมื่อผู้ใช้เข้าสู่ระบบงาน ก็ จะเห็นแต่เฉพาะระบบงานตามที่ตนเองได้รับสิทธิ์เท่านั้น



จอภาพแสดงตัวอย่างรายการข้อมูล 45 กลุ่มเรื่อง

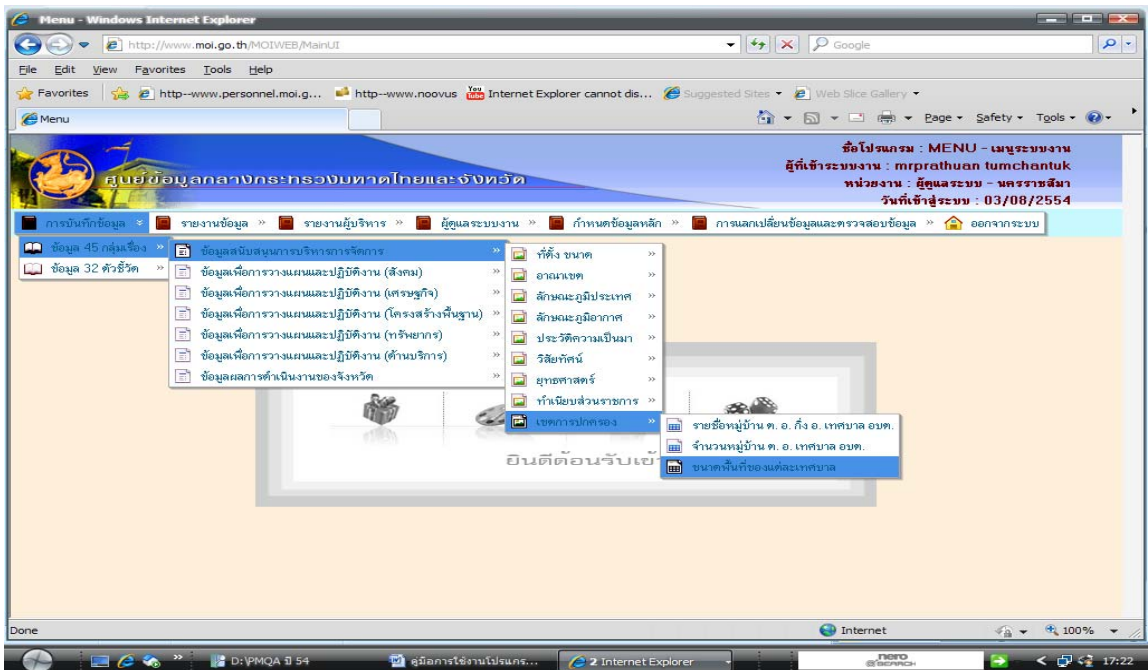


จอภาพแสดงตัวอย่างรายการข้อมูล 32 ตัวชี้วัด

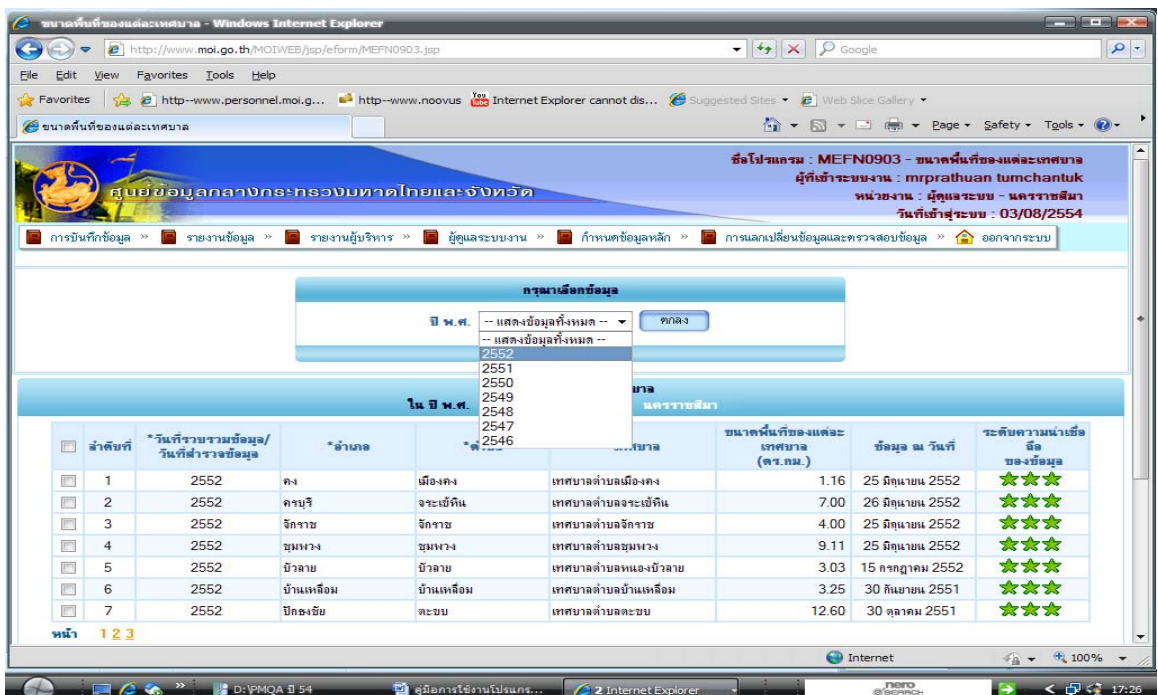
ตัวอย่างการบันทึกข้อมูล 45 กลุ่มเรื่อง 32 ตัวชี้วัด

• การเลือกรายการที่จะทำการบันทึกข้อมูล เช่น ต้องการบันทึกข้อมูลเรื่อง ขนาดพื้นที่ของแต่ละเทศบาล โดยทำตามขั้นตอนดังต่อไปนี้

1. เลือกรายการที่เมนู การบันทึกข้อมูล
2. เลือกข้อมูล 45 กลุ่มเรื่อง
3. เลือกข้อมูลสนับสนุนการบริหารการจัดการ
4. เลือกเขตการปกครอง
5. เลือกขนาดพื้นที่ของแต่ละเทศบาล ตามรูป



เลือกปี พ.ศ. -----> ตกลง



ขนาดพื้นที่ของแต่ละเทศบาล

ใน ปี พ.ศ. 2552 จังหวัด นครราชสีมา

ลำดับที่	*วันที่รวบรวมข้อมูล/ วันที่สำรวจข้อมูล	*อำเภอ	*ตำบล	*เทศบาล	ขนาดพื้นที่ของแต่ละ เทศบาล (ตร.กม.)	ข้อมูล ณ วันที่	ระดับความน่าเชื่อถือ ของข้อมูล
1	2552	คง	เมืองคง	เทศบาลตำบลเมืองคง	1.16	25 มิถุนายน 2552	☆☆☆
2	2552	คง	จะเข้ทีน	เทศบาลตำบลจะเข้ทีน	7.00	26 มิถุนายน 2552	☆☆☆
3	2552	จักราช	จักราช	เทศบาลตำบลจักราช	4.00	25 มิถุนายน 2552	☆☆☆
4	2552	ชุมพวง	ชุมพวง	เทศบาลตำบลชุมพวง	9.11	25 มิถุนายน 2552	☆☆☆
5	2552	บัวลาย	บัวลาย	เทศบาลตำบลหนองบัวลาย	3.03	15 กรกฎาคม 2552	☆☆☆
6	2552	บ้านเหลื่อม	บ้านเหลื่อม	เทศบาลตำบลบ้านเหลื่อม	3.25	30 กันยายน 2551	☆☆☆
7	2552	ปักธงชัย	ตะขบ	เทศบาลตำบลตะขบ	12.60	30 ตุลาคม 2551	☆☆☆

หน้า 1 2 3

*วันที่รวบรวมข้อมูล/วันที่สำรวจข้อมูล: -- ปี --

*อำเภอ: -- อำเภอ --

*ตำบล: -- ตำบล --

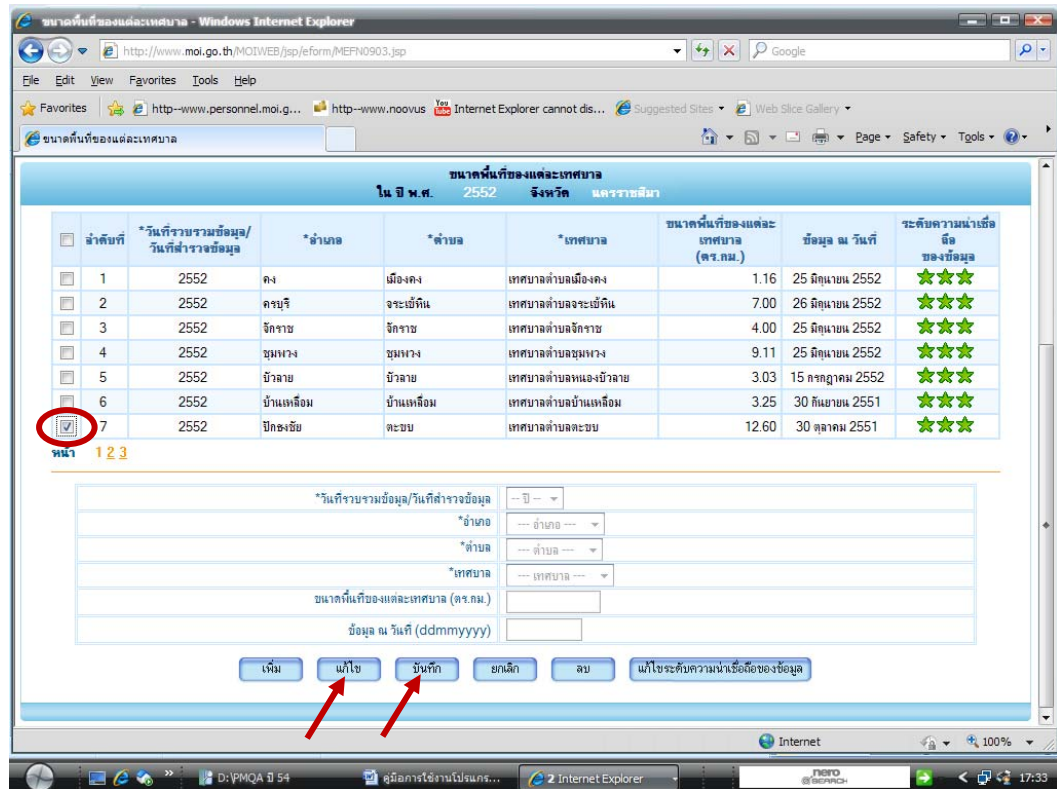
*เทศบาล: -- เทศบาล --

ขนาดพื้นที่ของแต่ละเทศบาล (ตร.กม.):

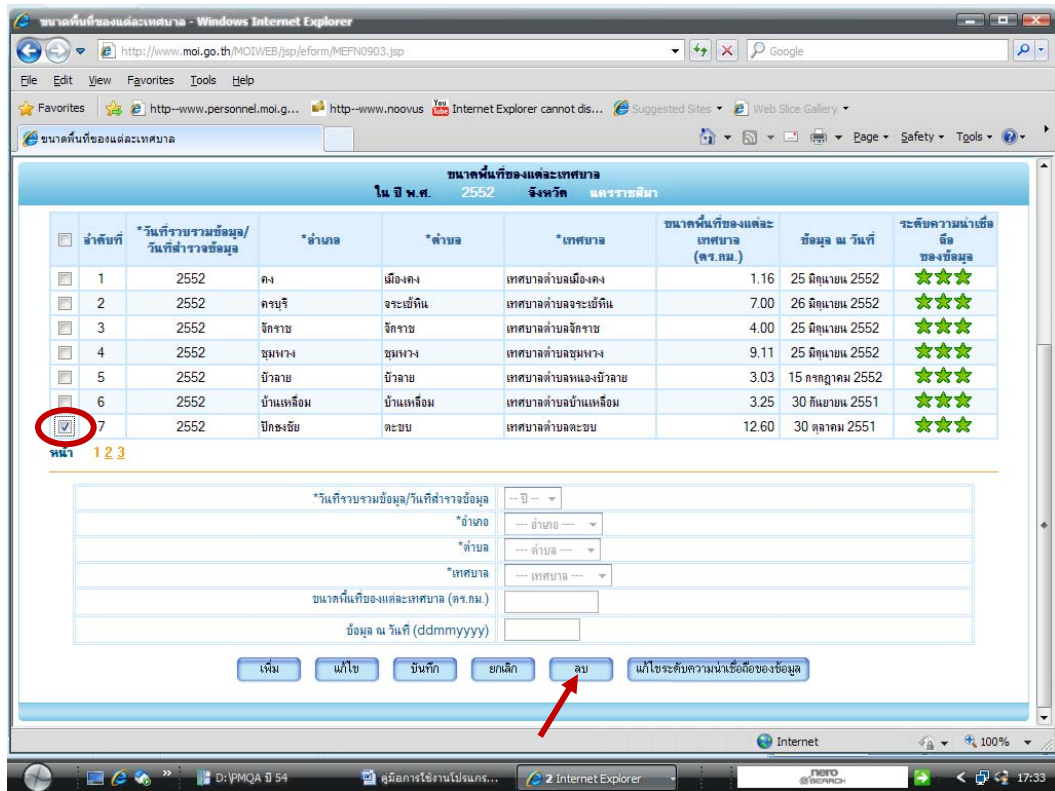
ข้อมูล ณ วันที่ (ddmmyyyy):

เพิ่ม แก้ไข บันทึก ยกเลิก ลบ แก้ไขระดับความน่าเชื่อถือของข้อมูล

- การเพิ่มข้อมูล กดปุ่มเพิ่ม เพื่อทำการเพิ่มข้อมูล ทำการบันทึกข้อมูลตามรายการ แล้วกดปุ่มบันทึก เพื่อทำการบันทึกข้อมูลลงในฐานข้อมูล
- การแก้ไขข้อมูล เลือกรายการที่ต้องการแก้ไข แล้วกดปุ่มแก้ไข ทำการแก้ไขข้อมูลที่ต้องการแก้ไข แต่ไม่สามารถแก้ไขข้อมูลที่เป็น KEY ได้ เช่น ปีงบประมาณ โปรแกรมจะแสดงเป็น Disable เมื่อทำการแก้ไขข้อมูลที่ต้องการแก้ไขแล้ว กดปุ่มบันทึก ข้อมูลที่แก้ไขจะถูกบันทึกไปยังฐานข้อมูล

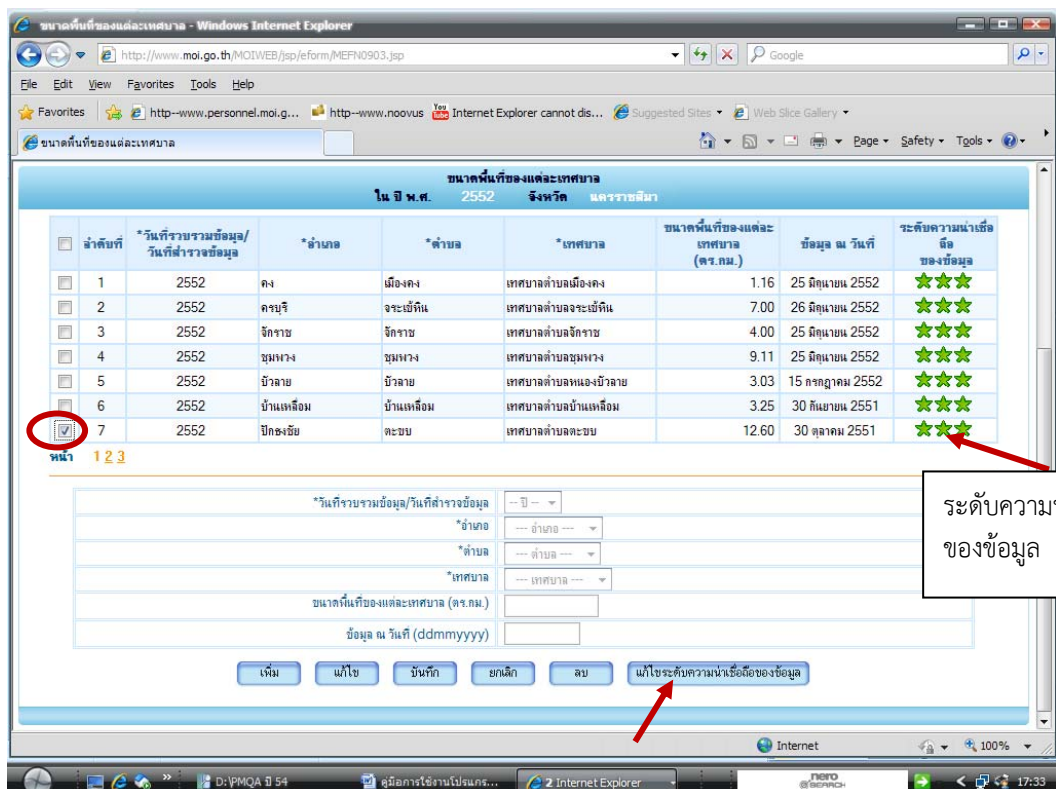


- การยกเลิกหน้าจการทำงาน เมื่อทำการกดปุ่มเพิ่ม หรือ การแก้ไขข้อมูล แล้วไม่ต้องการเพิ่มหรือแก้ไข ให้กดปุ่มยกเลิก เพื่อทำการล้างหน้าจอ แล้วทำการเพิ่ม, แก้ไขรายการอื่นต่อไป
- การลบข้อมูล ถ้าผู้ใช้งานต้องการ ลบ ข้อมูลรายการที่บันทึกผิด ออกจากฐานข้อมูล ให้เลือกรายการที่ต้องการ แล้วกดปุ่มลบ โปรแกรมจะแสดงข้อความเตือน “ยืนยันการลบข้อมูล” กดปุ่ม OK เพื่อลบข้อมูลออกจากฐานข้อมูล หรือ กดปุ่ม CANCEL เพื่อยกเลิกการลบข้อมูล



● การแก้ไขระดับความน่าเชื่อถือของข้อมูล (ตรวจสอบข้อมูล)

1. ผู้ใช้งานต้องทำการ Login เข้าสู่ระบบ โดย รหัสผู้ใช้งาน และรหัสผ่าน ซึ่งจะต้องเป็นรหัสที่กำหนดสิทธิ์ให้สามารถตรวจสอบข้อมูลได้เท่านั้น (ดาว 3 ดวง)
2. เลือกรายการที่ทำการตรวจสอบ สามารถเลือกได้ที่ละรายการ หรือ ครั้งละหลายๆ รายการได้ ดังรูป จะมีข้อความเตือนว่า “แก้ไขระดับความน่าเชื่อถือของข้อมูลเรียบร้อยแล้ว”



การบันทึกข้อมูล 32 ตัวชี้วัด ให้ทำในลักษณะเดียวกัน แต่เลือกรายการบันทึก ข้อมูล 32 ตัวชี้วัด เพื่อทำการเพิ่ม บันทึก แก้ไข ยกเลิก ลบ และแก้ไขระดับความน่าเชื่อถือของข้อมูล ได้เช่นเดียวกัน

เมื่อผู้ใช้งานได้ดำเนินการเสร็จเรียบร้อยแล้ว ให้ออกจากระบบการใช้งาน ซึ่งจะมีข้อความเพื่อยืนยันการออกจากการทำงานของระบบ ดังรูป

ขนาดพื้นที่ของแต่ละเทศบาล

ชื่อโปรแกรม : MEFN0903 - ขนาดพื้นที่ของแต่ละเทศบาล
ผู้ที่ใช้ระบบงาน : mrprathuan tumchantuk
หน่วยงาน : ผู้ดูแลระบบ - นครราชสีมา
วันที่เข้าสู่ระบบ : 03/08/2554

การบันทึกข้อมูล » รายงานข้อมูล » รายงานผู้บริหาร » ผู้ดูแลระบบงาน » กำหนดข้อมูลหลัก » การแลกเปลี่ยนข้อมูลและตรวจสอบข้อมูล » **ออกจากระบบ**

กรุณาเลือกข้อมูล

Message from webpage
ต้องการออกจากการทำงานจอภาพนี้ ใช่หรือไม่
OK Cancel

ลำดับที่	*วันที่รวบรวมข้อมูล/ วันที่สำรวจข้อมูล	*อำเภอ	*ตำบล	*เทศบาล	ขนาดพื้นที่ของแต่ละ เทศบาล (ตร.กม.)	ข้อมูล ณ วันที่	ระดับความน่าเชื่อถือ ของข้อมูล
<input type="checkbox"/>	1	2552 คง	เมืองคง	เทศบาลตำบลเมืองคง	1.16	25 มิถุนายน 2552	☆☆☆
<input type="checkbox"/>	2	2552 คง	จะเข้	เทศบาลตำบลจะเข้	7.00	26 มิถุนายน 2552	☆☆☆
<input type="checkbox"/>	3	2552 จักราช	จักราช	เทศบาลตำบลจักราช	4.00	25 มิถุนายน 2552	☆☆☆
<input type="checkbox"/>	4	2552 ชุมพวง	ชุมพวง	เทศบาลตำบลชุมพวง	9.11	25 มิถุนายน 2552	☆☆☆
<input type="checkbox"/>	5	2552 บัวลาย	บัวลาย	เทศบาลตำบลหนองบัวลาย	3.03	15 กรกฎาคม 2552	☆☆☆
<input type="checkbox"/>	6	2552 บ้านเหลื่อม	บ้านเหลื่อม	เทศบาลตำบลบ้านเหลื่อม	3.25	30 กันยายน 2551	☆☆☆
<input checked="" type="checkbox"/>	7	2552 ปักธงชัย	ตะขบ	เทศบาลตำบลตะขบ	12.60	30 ตุลาคม 2551	☆☆☆

หน้า 1 2 3