



เอกสารประกวดราคาจ้างด้วยวิธีประกวดราคาอิเล็กทรอนิกส์ (e-bidding)

เลขที่ ๑๔/๒๕๖๑

การจ้างจ้างออกแบบและจัดทำสื่อประชาสัมพันธ์และสัญลักษณ์การท่องเที่ยว ภายใต้โครงการชุมชนท่องเที่ยว OTOP

นวัตกรรม นครสวรรค์

ตามประกาศ จังหวัดนครสวรรค์

ลงวันที่ ๖ กรกฎาคม ๒๕๖๑

จังหวัดนครสวรรค์ ซึ่งต่อไปนี้เรียกว่า "จังหวัด" มีความประสงค์จะ ประกวดราคาจ้างจ้างออกแบบและจัดทำสื่อประชาสัมพันธ์และสัญลักษณ์การท่องเที่ยว ภายใต้โครงการชุมชนท่องเที่ยว OTOP นวัตกรรม นครสวรรค์ ด้วยวิธีประกวดราคาอิเล็กทรอนิกส์ (e-bidding) ณ โดยมีข้อแนะนำและข้อกำหนดดังต่อไปนี้

๑. เอกสารแนบท้ายเอกสารประกวดราคาอิเล็กทรอนิกส์

๑.๑ รายละเอียดและขอบเขตของงาน

๑.๒ แบบใบเสนอราคาที่กำหนดไว้ในระบบจัดซื้อจัดจ้างภาครัฐด้วยอิเล็กทรอนิกส์

๑.๓ สัญญาจ้างทั่วไป

๑.๔ แบบหนังสือค้ำประกัน

(๑) หลักประกันสัญญา

๑.๕ บทนิยาม

(๑) ผู้ที่มีผลประโยชน์ร่วมกัน

(๒) การขัดขวางการแข่งขันอย่างเป็นธรรม

๑.๖ แบบบัญชีเอกสารที่กำหนดไว้ในระบบจัดซื้อจัดจ้างภาครัฐด้วยอิเล็กทรอนิกส์

(๑) บัญชีเอกสารส่วนที่ ๑

(๒) บัญชีเอกสารส่วนที่ ๒

๒. คุณสมบัติของผู้ยื่นข้อเสนอ

๒.๑ มีความสามารถตามกฎหมาย

๒.๒ ไม่เป็นบุคคลล้มละลาย

๒.๓ ไม่อยู่ระหว่างเลิกกิจการ

๒.๔ ไม่เป็นบุคคลซึ่งอยู่ระหว่างถูกระงับการยื่นข้อเสนอหรือทำสัญญากับหน่วยงานของรัฐไว้

ชั่วคราว เนื่องจากเป็นผู้ที่ไม่ผ่านเกณฑ์การประเมินผลการปฏิบัติงานของผู้ประกอบการตามระเบียบที่รัฐมนตรีว่าการกระทรวงการคลังกำหนดตามที่ประกาศเผยแพร่ในระบบเครือข่ายสารสนเทศของกรมบัญชีกลาง

๒.๕ ไม่เป็นบุคคลซึ่งถูกระงับชื่อไว้ในบัญชีรายชื่อผู้ทำงานและได้แจ้งเวียนชื่อให้เป็นผู้ทำงานของหน่วยงานของรัฐในระบบเครือข่ายสารสนเทศของกรมบัญชีกลาง ซึ่งรวมถึงนิติบุคคลที่ผู้ทำงานเป็นหุ้นส่วนผู้จัดการ กรรมการผู้จัดการ ผู้บริหาร ผู้มีอำนาจในการดำเนินงานในกิจการของนิติบุคคลนั้นด้วย

๒.๖ มีคุณสมบัติและไม่มีลักษณะต้องห้ามตามที่คณะกรรมการนโยบายการจัดซื้อจัดจ้างและการบริหารพัสดุภาครัฐกำหนดในราชกิจจานุเบกษา

๒.๗ เป็นนิติบุคคลผู้มีอาชีพรับจ้างงานที่ประกวดราคาอิเล็กทรอนิกส์ดังกล่าว

๒.๘ ไม่เป็นผู้มีผลประโยชน์ร่วมกันกับผู้ยื่นข้อเสนอรายอื่นที่เข้ายื่นข้อเสนอให้แก่จังหวัด ณ วันประกาศประกวดราคาอิเล็กทรอนิกส์ หรือไม่เป็นผู้กระทำการอันเป็นการขัดขวางการแข่งขันอย่างเป็นธรรมในการประกวดราคาอิเล็กทรอนิกส์ครั้งนี้

๒.๙ ไม่เป็นผู้ได้รับเอกสิทธิ์หรือความคุ้มกัน ซึ่งอาจปฏิเสธไม่ยอมขึ้นศาลไทยเว้นแต่รัฐบาลของผู้ยื่นข้อเสนอได้มีคำสั่งให้สละเอกสิทธิ์และความคุ้มกันเช่นนั้น

๒.๑๐ ผู้ยื่นข้อเสนอต้องลงทะเบียนในระบบจัดซื้อจัดจ้างภาครัฐด้วยอิเล็กทรอนิกส์ (Electronic Government Procurement: e - GP) ของกรมบัญชีกลาง

๒.๑๑ ผู้ยื่นข้อเสนอซึ่งได้รับคัดเลือกเป็นคู่สัญญาต้องลงทะเบียนในระบบจัดซื้อจัดจ้างภาครัฐด้วยอิเล็กทรอนิกส์ (Electronic Government Procurement : e - GP) ของกรมบัญชีกลาง ตามที่คณะกรรมการ ป.ป.ช. กำหนด

๒.๑๒ ผู้ยื่นข้อเสนอต้องไม่อยู่ในฐานะเป็นผู้ไม่แสดงบัญชีรายรับรายจ่าย หรือแสดงบัญชีรายรับรายจ่ายไม่ถูกต้องครบถ้วนในสาระสำคัญ ตามที่คณะกรรมการ ป.ป.ช. กำหนด

๒.๑๓ ผู้ยื่นข้อเสนอซึ่งได้รับคัดเลือกเป็นคู่สัญญาต้องรับและจ่ายเงินผ่านบัญชีธนาคาร เว้นแต่การจ่ายเงินแต่ละครั้งซึ่งมีมูลค่าไม่เกินสามหมื่นบาทคู่สัญญาอาจจ่ายเป็นเงินสดก็ได้ ตามที่คณะกรรมการ ป.ป.ช. กำหนด

๒.๑๔ ผู้เสนอราคาต้องมีผลงานประเภทเดียวกันกับงานที่ประกวดราคาจ้างในวงเงินไม่น้อยกว่า ๑,๐๐๐,๐๐๐ บาท (หนึ่งล้านบาทถ้วน) และเป็นผลงานที่เป็นคู่สัญญาโดยตรงกับส่วนราชการ หน่วยงานตามกฎหมายว่าด้วยระเบียบบริหารราชการส่วนท้องถิ่น หน่วยงานอื่นซึ่งมีกฎหมายบัญญัติให้มีฐานะเป็นราชการบริหารส่วนท้องถิ่น รัฐวิสาหกิจ หรือหน่วยงานเอกชนที่จังหวัดเชื่อถือ

๓. หลักฐานการยื่นข้อเสนอ

ผู้ยื่นข้อเสนอจะต้องเสนอเอกสารหลักฐานยื่นมาพร้อมกับการเสนอราคาทางระบบจัดซื้อจัดจ้างภาครัฐด้วยอิเล็กทรอนิกส์ โดยแยกเป็น ๒ ส่วน คือ

๓.๑ ส่วนที่ ๑ อย่างน้อยต้องมีเอกสารดังต่อไปนี้

(๑) ในกรณีผู้ยื่นข้อเสนอเป็นนิติบุคคล

(ก) ห้างหุ้นส่วนสามัญหรือห้างหุ้นส่วนจำกัด ให้ยื่นสำเนาหนังสือรับรองการจดทะเบียนนิติบุคคล บัญชีรายชื่อหุ้นส่วนผู้จัดการ ผู้มีอำนาจควบคุม (ถ้ามี) พร้อมทั้งรับรองสำเนาถูกต้อง

(ข) บริษัทจำกัดหรือบริษัทมหาชนจำกัด ให้ยื่นสำเนาหนังสือรับรองการจดทะเบียนนิติบุคคล หนังสือบริคณห์สนธิ บัญชีรายชื่อกรรมการผู้จัดการ ผู้มีอำนาจควบคุม (ถ้ามี) และบัญชีผู้ถือหุ้นรายใหญ่ (ถ้ามี) พร้อมทั้งรับรองสำเนาถูกต้อง

(๓) ในกรณีผู้ยื่นข้อเสนอเป็นผู้ยื่นข้อเสนอร่วมกันในฐานะเป็นผู้ร่วมค้า ให้ยื่นสำเนาสัญญาของการเข้าร่วมค้า และเอกสารตามที่ระบุไว้ใน (๑) หรือ (๒) ของผู้ร่วมค้า แล้วแต่กรณี

(๔) เอกสารเพิ่มเติมอื่นๆ

(๔.๑) สำเนาใบทะเบียนพาณิชย์

(๔.๒) สำเนาใบทะเบียนภาษีมูลค่าเพิ่ม

(๕) บัญชีเอกสารส่วนที่ ๑ ทั้งหมดที่ได้ยื่นพร้อมกับการเสนอราคาทางระบบจัดซื้อจัดจ้างภาครัฐด้วยอิเล็กทรอนิกส์ ตามแบบในข้อ ๑.๖ (๑) โดยไม่ต้องแนบในรูปแบบ PDF File (Portable Document Format)

ทั้งนี้ เมื่อผู้ยื่นข้อเสนอดำเนินการแนบไฟล์เอกสารตามบัญชีเอกสารส่วนที่ ๑ ครบถ้วน ถูกต้องแล้ว ระบบจัดซื้อจัดจ้างภาครัฐด้วยอิเล็กทรอนิกส์จะสร้างบัญชีเอกสารส่วนที่ ๑ ตามแบบในข้อ ๑.๖ (๑) ให้โดยผู้ยื่นข้อเสนอไม่ต้องแนบบัญชีเอกสารส่วนที่ ๑ ดังกล่าวในรูปแบบ PDF File (Portable Document Format)

๓.๒ ส่วนที่ ๒ อย่างน้อยต้องมีเอกสารดังต่อไปนี้

(๑) ในกรณีที่ผู้ยื่นข้อเสนอมอบอำนาจให้บุคคลอื่นกระทำการแทนให้แนบหนังสือมอบอำนาจซึ่งติดอากรแสตมป์ตามกฎหมาย โดยมีหลักฐานแสดงตัวตนของผู้มอบอำนาจและผู้รับมอบอำนาจ ทั้งนี้ หากผู้รับมอบอำนาจเป็นบุคคลธรรมดาต้องเป็นผู้ที่บรรลุนิติภาวะตามกฎหมายแล้วเท่านั้น

(๒) สำเนาหนังสือรับรองผลงานจ้างพร้อมทั้งรับรองสำเนาถูกต้อง (ให้ใช้ในกรณีที่มีการกำหนดผลงานตามข้อ ๒.๑๑ เท่านั้น)

(๓) บัญชีเอกสารส่วนที่ ๒ ทั้งหมดที่ได้ยื่นพร้อมกับการเสนอราคาทางระบบจัดซื้อจัดจ้างภาครัฐด้วยอิเล็กทรอนิกส์ ตามแบบในข้อ ๑.๖ (๒) โดยไม่ต้องแนบในรูปแบบ PDF File (Portable Document Format)

ทั้งนี้ เมื่อผู้ยื่นข้อเสนอดำเนินการแนบไฟล์เอกสารตามบัญชีเอกสารส่วนที่ ๒ ครบถ้วน ถูกต้องแล้ว ระบบจัดซื้อจัดจ้างภาครัฐด้วยอิเล็กทรอนิกส์จะสร้างบัญชีเอกสารส่วนที่ ๒ ตามแบบในข้อ ๑.๖ (๒) ให้โดยผู้ยื่นข้อเสนอไม่ต้องแนบบัญชีเอกสารส่วนที่ ๒ ดังกล่าวในรูปแบบ PDF File (Portable Document Format)

๔. การเสนอราคา

๔.๑ ผู้ยื่นข้อเสนอต้องยื่นข้อเสนอและเสนอราคาทางระบบจัดซื้อจัดจ้างภาครัฐด้วยอิเล็กทรอนิกส์ตามที่กำหนดไว้ในเอกสารประกวดราคาอิเล็กทรอนิกส์นี้ โดยไม่มีเงื่อนไขใดๆ ทั้งสิ้น และจะต้องกรอกข้อความให้ถูกต้องครบถ้วน พร้อมทั้งหลักฐานแสดงตัวตนและทำการยืนยันตัวตนของผู้ยื่นข้อเสนอโดยไม่ต้องแนบบใบเสนอราคาในรูปแบบ PDF File (Portable Document Format)

๔.๒ ในการเสนอราคาให้เสนอราคาเป็นเงินบาทและเสนอราคาได้เพียงครั้งเดียวและราคาเดียวโดยเสนอราคารวม และหรือราคาต่อหน่วย และหรือต่อรายการ ตามเงื่อนไขที่ระบุไว้ท้ายใบเสนอราคาให้ถูกต้อง ทั้งนี้ ราคารวมที่เสนอจะต้องตรงกันทั้งตัวเลขและตัวหนังสือ ถ้าตัวเลขและตัวหนังสือไม่ตรงกัน ให้ถือตัวหนังสือเป็นสำคัญ โดยคิดราคารวมทั้งสิ้นซึ่งรวมค่าภาษีมูลค่าเพิ่ม ภาษีอากรอื่น และค่าใช้จ่ายอื่นๆ ทั้งปวงไว้แล้ว

ราคาที่เสนอจะต้องเสนอกำหนดคืนราคาไม่น้อยกว่า ๖๐ วัน ตั้งแต่วันเสนอราคาโดยภายในกำหนดคืนราคา ผู้ยื่นข้อเสนอต้องรับผิดชอบราคาที่ตนได้เสนอไว้และจะถอนการเสนอราคามีได้

๔.๓ ผู้ยื่นข้อเสนอจะต้องเสนอกำหนดเวลาดำเนินการแล้วเสร็จไม่เกิน ๔๕ วัน นับถัดจากวันลงนามในสัญญาจ้างหรือจากวันที่ได้รับหนังสือแจ้งจาก จังหวัด ให้เริ่มทำงาน

๔.๔ ก่อนเสนอราคา ผู้ยื่นข้อเสนอควรตรวจสอบร่างสัญญา แบบรูป และรายละเอียด ฯลฯ ให้ถี่ถ้วนและเข้าใจเอกสารประกวดราคาจ้างอิเล็กทรอนิกส์ทั้งหมดเสียก่อนที่จะตกลงยื่นเสนอราคาตามเงื่อนไข ในเอกสารประกวดราคาจ้างอิเล็กทรอนิกส์

๔.๕ ผู้ยื่นข้อเสนอจะต้องยื่นข้อเสนอและเสนอราคาทางระบบจัดซื้อจัดจ้างภาครัฐด้วยอิเล็กทรอนิกส์ ในวันที่ ๑๖ กรกฎาคม ๒๕๖๑ ระหว่างเวลา ๐๘.๓๐ น. ถึง ๑๖.๓๐ น. และเวลาในการเสนอราคาให้ถือตามเวลาของระบบจัดซื้อจัดจ้างภาครัฐด้วยอิเล็กทรอนิกส์เป็นเกณฑ์

เมื่อพ้นกำหนดเวลายื่นข้อเสนอและเสนอราคาแล้ว จะไม่รับเอกสารการยื่นข้อเสนอและเสนอราคาใดๆ โดยเด็ดขาด

๔.๖ ผู้ยื่นข้อเสนอต้องจัดทำเอกสารสำหรับใช้ในการเสนอราคาในรูปแบบไฟล์เอกสารประเภท PDF File (Portable Document Format) โดยผู้ยื่นข้อเสนอต้องเป็นผู้รับผิดชอบตรวจสอบความครบถ้วนถูกต้อง และชัดเจนของเอกสาร PDF File ก่อนที่จะยื่นยื่นการเสนอราคา แล้วจึงส่งข้อมูล (Upload) เพื่อเป็นการเสนอราคาให้แก่จังหวัดผ่านทางระบบจัดซื้อจัดจ้างภาครัฐด้วยอิเล็กทรอนิกส์

๔.๗ คณะกรรมการพิจารณาผลการประกวดราคาอิเล็กทรอนิกส์จะดำเนินการตรวจสอบคุณสมบัติของผู้ยื่นข้อเสนอแต่ละรายว่า เป็นผู้ยื่นข้อเสนอที่มีผลประโยชน์ร่วมกันกับผู้ยื่นข้อเสนอรายอื่นตามข้อ ๑.๕ (๑) หรือไม่ หากปรากฏว่าผู้ยื่นข้อเสนอรายใดเป็นผู้ยื่นข้อเสนอที่มีผลประโยชน์ร่วมกันกับผู้ยื่นข้อเสนอรายอื่น คณะกรรมการฯ จะตัดรายชื่อผู้ยื่นข้อเสนอที่มีผลประโยชน์ร่วมกันนั้นออกจากการเป็นผู้ยื่นข้อเสนอ

หากปรากฏต่อคณะกรรมการพิจารณาผลการประกวดราคาอิเล็กทรอนิกส์ว่า ก่อนหรือในขณะที่มีการพิจารณาข้อเสนอ มีผู้ยื่นข้อเสนอรายใดกระทำการอันเป็นการขัดขวางการแข่งขันอย่างเป็นธรรมตามข้อ ๑.๕ (๒) และคณะกรรมการฯ เชื่อว่ามีการกระทำอันเป็นการขัดขวางการแข่งขันอย่างเป็นธรรม คณะกรรมการฯ จะตัดรายชื่อผู้ยื่นข้อเสนอรายนั้นออกจากการเป็นผู้ยื่นข้อเสนอ และจังหวัดจะพิจารณาลงโทษผู้ยื่นข้อเสนอดังกล่าวเป็นผู้ทำงาน เว้นแต่จังหวัดจะพิจารณาเห็นว่าผู้ยื่นข้อเสนอรายนั้นมีใช่เป็นผู้ริเริ่มให้มีการกระทำดังกล่าวและได้ให้ความร่วมมือเป็นประโยชน์ต่อการพิจารณาของจังหวัด

๔.๘ ผู้ยื่นข้อเสนอจะต้องปฏิบัติ ดังนี้

(๑) ปฏิบัติตามเงื่อนไขที่ระบุไว้ในเอกสารประกวดราคาอิเล็กทรอนิกส์

(๒) ราคาที่เสนอจะต้องเป็นราคาที่รวมภาษีมูลค่าเพิ่ม และภาษีอื่นๆ (ถ้ามี) รวม

ค่าใช้จ่ายที่ส่งไปเรียบร้อยแล้ว

(๓) ผู้ยื่นข้อเสนอจะต้องลงทะเบียนเพื่อเข้าสู่กระบวนการเสนอราคา ตามวัน เวลา ที่

กำหนด

(๔) ผู้ยื่นข้อเสนอจะถอนการเสนอราคาที่ไม่ได้

(๕) ผู้ยื่นข้อเสนอต้องศึกษาและทำความเข้าใจในระบบและวิธีการเสนอราคาด้วยวิธี

ประกวดราคาอิเล็กทรอนิกส์ ของกรมบัญชีกลางที่แสดงไว้ในเว็บไซต์ www.gprocurement.go.th

๕. หลักเกณฑ์และสิทธิในการพิจารณา

๕.๑ ในการพิจารณาผลการยื่นข้อเสนอประกวดราคาอิเล็กทรอนิกส์ครั้งนี้ จังหวัดจะพิจารณาตัดสินโดยใช้หลักเกณฑ์ การประเมินค่าประสิทธิภาพต่อราคา

๕.๒ ในการพิจารณาผู้ชนะการยื่นข้อเสนอ ส่วนราชการจะใช้หลักเกณฑ์การประเมินค่าประสิทธิภาพต่อราคา (Price Performance) โดยพิจารณาให้คะแนนตามปัจจัยหลักและน้ำหนักที่กำหนด ดังนี้

๕.๒.๑ รายการพิจารณา คือ การจ้างงาน(๙๓.๑๔.๑๘.๐๐)จ้างออกแบบและจัดทำสื่อประชาสัมพันธ์และสัญลักษณ์การท่องเที่ยว ภายใต้โครงการชุมชนท่องเที่ยว OTOP นวัตวิถี

(๑) ราคาที่เสนอราคา (ตัวแปรหลัก) กำหนดน้ำหนักเท่ากับร้อยละ ๓๐

(๒) คุณภาพและคุณสมบัติที่เป็นประโยชน์ต่อทางราชการ (ตัวแปร

หลัก) กำหนดน้ำหนักเท่ากับร้อยละ ๗๐

๕.๓ หากผู้ยื่นข้อเสนอรายใดมีคุณสมบัติไม่ถูกต้องตามข้อ ๒ หรือยื่นหลักฐานการยื่นข้อเสนอไม่ถูกต้อง หรือไม่ครบถ้วนตามข้อ ๓ หรือยื่นข้อเสนอไม่ถูกต้องตามข้อ ๔ คณะกรรมการพิจารณาผลการประกวดราคาอิเล็กทรอนิกส์จะไม่รับพิจารณาข้อเสนอของผู้ยื่นข้อเสนอรายนั้น เว้นแต่ ผู้ยื่นข้อเสนอรายใดเสนอเอกสารทางเทคนิคหรือรายละเอียดคุณลักษณะเฉพาะของพัสดุที่จะจ้างไม่ครบถ้วน หรือเสนอรายละเอียดแตกต่างไปจากเงื่อนไขที่จังหวัดกำหนดไว้ในประกาศและเอกสารประกวดราคาอิเล็กทรอนิกส์ ในส่วนที่มีใช้สาระสำคัญและความ

แตกต่างกันไม่มีผลทำให้เกิดการได้เปรียบเสียเปรียบต่อผู้ยื่นข้อเสนอรายอื่น หรือเป็นการผิดพลาดเล็กน้อย คณะกรรมการฯ อาจพิจารณาผ่อนปรนการตัดสินคดีผู้ยื่นข้อเสนอรายนั้น

๕.๔ จังหวัดสงวนสิทธิไม่พิจารณาข้อเสนอของผู้ยื่นข้อเสนอโดยไม่มีการผ่อนผัน ในกรณี

ดังต่อไปนี้

(๑) ไม่ปรากฏชื่อผู้ยื่นข้อเสนอรายนั้นในบัญชีผู้รับเอกสารประกวดราคาอิเล็กทรอนิกส์ทางระบบจัดซื้อจัดจ้างด้วยอิเล็กทรอนิกส์ หรือบัญชีรายชื่อผู้ซื้อเอกสารประกวดราคาอิเล็กทรอนิกส์ทางระบบการจัดซื้อจัดจ้างด้วยอิเล็กทรอนิกส์ของจังหวัด

(๒) ไม่กรอกชื่อผู้ยื่นข้อเสนอในการเสนอราคาทางระบบจัดซื้อจัดจ้างด้วยอิเล็กทรอนิกส์

(๓) เสนอรายละเอียดแตกต่างไปจากเงื่อนไขที่กำหนดในเอกสารเอกสารประกวดราคาอิเล็กทรอนิกส์ที่เป็นสาระสำคัญ หรือมีผลทำให้เกิดความได้เปรียบเสียเปรียบแก่ผู้ยื่นข้อเสนอรายอื่น

๕.๕ ในการตัดสินการประกวดราคาอิเล็กทรอนิกส์หรือในการทำสัญญา คณะกรรมการพิจารณาผลการประกวดราคาอิเล็กทรอนิกส์หรือจังหวัด มีสิทธิให้ผู้ยื่นข้อเสนอชี้แจงข้อเท็จจริงเพิ่มเติมได้ จังหวัดมีสิทธิที่จะไม่รับข้อเสนอ ไม่รับราคา หรือไม่ทำสัญญา หากข้อเท็จจริงดังกล่าวไม่มีความเหมาะสมหรือไม่ถูกต้อง

๕.๖ จังหวัดทรงไว้ซึ่งสิทธิที่จะไม่รับราคาต่ำสุด หรือราคาหนึ่งราคาใด หรือราคาที่เสนอทั้งหมดก็ได้ และอาจพิจารณาเลือกจ้างในจำนวน หรือขนาด หรือเฉพาะรายการหนึ่งรายการใด หรืออาจจะยกเลิกการประกวดราคาอิเล็กทรอนิกส์โดยไม่พิจารณาจัดจ้างเลยก็ได้ สุดแต่จะพิจารณา ทั้งนี้ เพื่อประโยชน์ของทางราชการเป็นสำคัญ และให้ถือว่า การตัดสินของจังหวัดเป็นเด็ดขาด ผู้ยื่นข้อเสนอจะเรียกร้องค่าใช้จ่าย หรือค่าเสียหายใดๆ มิได้รวมทั้งจังหวัดจะพิจารณายกเลิกการประกวดราคาอิเล็กทรอนิกส์และลงโทษผู้ยื่นข้อเสนอเป็นผู้ทำงาน ไม่ว่าจะเป็นผู้ยื่นข้อเสนอที่ได้รับการคัดเลือกหรือไม่ก็ตาม หากมีเหตุที่เชื่อถือได้ว่าการยื่นข้อเสนอกระทำการโดยไม่สุจริต เช่น การเสนอเอกสารอันเป็นเท็จ หรือใช้ข้อมูลบุคคลธรรมดา หรือนิติบุคคลอื่นมายื่นข้อเสนอแทน เป็นต้น

ในกรณีที่ผู้ยื่นข้อเสนอรายที่เสนอราคาต่ำสุด เสนอราคาต่ำจนคาดหมายได้ว่าไม่อาจดำเนินงานตามเอกสารประกวดราคาอิเล็กทรอนิกส์ได้ คณะกรรมการพิจารณาผลการประกวดราคาอิเล็กทรอนิกส์หรือจังหวัด จะให้ผู้ยื่นข้อเสนอชี้แจงและแสดงหลักฐานที่ทำให้เชื่อได้ว่า ผู้ยื่นข้อเสนอสามารถดำเนินงานตามเอกสารประกวดราคาอิเล็กทรอนิกส์ให้เสร็จสมบูรณ์ หากคำชี้แจงไม่เป็นที่รับฟังได้ จังหวัด มีสิทธิที่จะไม่รับข้อเสนอ หรือไม่รับราคาของผู้ยื่นข้อเสนอรายนั้น ทั้งนี้ ผู้ยื่นข้อเสนอดังกล่าวไม่มีสิทธิเรียกร้องค่าใช้จ่ายหรือค่าเสียหายใดๆ จากจังหวัด

๕.๗ ก่อนลงนามในสัญญาจังหวัด อาจประกาศยกเลิกการประกวดราคาอิเล็กทรอนิกส์ หากปรากฏว่ามีการกระทำที่เข้าลักษณะผู้ยื่นข้อเสนอที่ชนะการประกวดราคาหรือที่ได้รับการคัดเลือกมีผลประโยชน์ร่วมกัน หรือมีส่วนได้เสียกับผู้ยื่นข้อเสนอรายอื่น หรือขัดขวางการแข่งขันอย่างเป็นธรรม หรือสมยอมกันกับผู้ยื่นข้อเสนอรายอื่น หรือเจ้าหน้าที่ในการเสนอราคา หรือถือว่ากระทำการทุจริตอื่นใดในการเสนอราคา

๖. การทำสัญญาจ้าง

ผู้ชนะการประกวดราคาอิเล็กทรอนิกส์จะต้องทำสัญญาจ้างตามแบบสัญญา ดังระบุในข้อ ๑.๓ หรือทำข้อตกลงเป็นหนังสือกับจังหวัด ภายใน ๑๐ วัน นับถัดจากวันที่ได้รับแจ้ง และจะต้องวางหลักประกันสัญญาเป็นจำนวนเงินเท่ากับร้อยละ ๕ ของราคาค่าจ้างที่ประกวดราคาอิเล็กทรอนิกส์ได้ ให้จังหวัดยึดถือไว้ในขณะทำสัญญา โดยใช้หลักประกันอย่างหนึ่งอย่างใดดังต่อไปนี้

๖.๑ เงินสด

๖.๒ เช็คหรือตราพดด้วงที่ธนาคารสั่งจ่ายให้แก่จังหวัด โดยเป็นเช็คลงวันที่ทำสัญญา หรือก่อนหน้านั้น ไม่เกิน ๓ วัน ทำการของทางราชการ

๖.๓ หนังสือค้ำประกันของธนาคารภายในประเทศ ตามแบบหนังสือค้ำประกัน ดังระบุในข้อ ๑.๔ (๒) หรือจะเป็นหนังสือค้ำประกันอิเล็กทรอนิกส์ตามวิธีการที่กรมบัญชีกลางกำหนด

๖.๔ หนังสือค้ำประกันของบริษัทเงินทุน หรือบริษัทเงินทุนหลักทรัพย์ที่ได้รับอนุญาตให้ประกอบกิจการเงินทุนเพื่อการพาณิชย์และประกอบธุรกิจค้ำประกัน ตามประกาศของธนาคารแห่งประเทศไทย ตามรายชื่อบริษัทเงินทุนที่ธนาคารแห่งประเทศไทยแจ้งเวียนให้ทราบ โดยอนุโลมให้ใช้ตามตัวอย่างหนังสือค้ำประกันของธนาคารที่คณะกรรมการนโยบายกำหนด ดังระบุในข้อ ๑.๔ (๒)

๖.๕ พันธบัตรรัฐบาลไทย

หลักประกันนี้จะคืนให้ โดยไม่มีดอกเบี้ยภายใน ๑๕ วันนับถัดจากวันที่ผู้ชนะการประกวดราคาอิเล็กทรอนิกส์ (ผู้รับจ้าง) พ้นจากข้อผูกพันตามสัญญาจ้างแล้ว

หลักประกันนี้จะคืนให้ โดยไม่มีดอกเบี้ย ตามอัตราส่วนของงานจ้างซึ่งจังหวัด ได้รับมอบไว้แล้ว

๗. ค่าจ้างและการจ่ายเงิน

จังหวัดจะจ่ายค่าจ้างซึ่งได้รวมภาษีมูลค่าเพิ่ม ตลอดจนภาษีอื่น ๆ และค่าใช้จ่ายที่ส่งแล้ว โดยถือราคาเหมารวมเป็นเกณฑ์ และกำหนดการจ่ายเงินเป็น จำนวน ๑ งวด ดังนี้

เป็นจำนวนเงินในอัตราร้อยละ ๑๐๐ ของค่าจ้าง เมื่อผู้รับจ้างได้ปฏิบัติงานทั้งหมดให้แล้วเสร็จเรียบร้อยตามสัญญา รวมทั้งทำสถานที่จ้างให้สะอาดเรียบร้อย

๘. อัตราค่าปรับ

ค่าปรับตามแบบสัญญาจ้างแนบท้ายเอกสารประกวดราคาอิเล็กทรอนิกส์นี้ หรือข้อตกลงจ้าง เป็นหนังสือจะกำหนด ดังนี้

๘.๑ กรณีที่ผู้รับจ้างนำงานที่รับจ้างไปจ้างช่วงให้ผู้อื่นทำอีกทอดหนึ่งโดยไม่ได้รับอนุญาตจากจังหวัด จะกำหนดค่าปรับสำหรับการฝ่าฝืนดังกล่าวเป็นจำนวนร้อยละ ๐.๐๐ ของวงเงินของงานจ้างช่วงนั้น

๘.๒ กรณีที่ผู้รับจ้างปฏิบัติผิดสัญญาจ้างนอกเหนือจากข้อ ๘.๑ จะกำหนดค่าปรับเป็นรายวันในอัตราร้อยละ ๐.๑๐ ของราคาค่าจ้าง

๙. การรับประกันความชำรุดบกพร่อง

ผู้ชนะการประกวดราคาอิเล็กทรอนิกส์ซึ่งได้ทำข้อตกลงเป็นหนังสือ หรือทำสัญญาจ้าง ตามแบบ ดังระบุในข้อ ๑.๓ แล้วแต่กรณี จะต้องรับประกันความชำรุดบกพร่องของงานจ้างที่เกิดขึ้นภายในระยะเวลาไม่น้อยกว่า ๑ ปี นับถัดจากวันที่จังหวัดได้รับมอบงาน โดยผู้รับจ้างต้องจัดการซ่อมแซมแก้ไขให้ใช้การได้ดีดังเดิม ภายใน ๑๕ วัน นับถัดจากวันที่ได้รับแจ้งความชำรุดบกพร่อง

๑๐. ข้อสงวนสิทธิในการยื่นข้อเสนอละอื่น ๆ

๑๐.๑ เงินค่าจ้างสำหรับงานจ้างครั้งนี้ ได้มาจากเงินงบประมาณประจำปี พ.ศ. ๒๕๖๑ การลงนามในสัญญาจะกระทำต่อเมื่อ จังหวัดได้รับอนุมัติเงินค่าจ้างจากเงินงบประมาณประจำปี พ.ศ. ๒๕๖๑ แล้วเท่านั้น

๑๐.๒ เมื่อจังหวัดได้คัดเลือกผู้ยื่นข้อเสนอรายใด ให้เป็นผู้รับจ้าง และได้ตกลงจ้างตามประกวดราคาอิเล็กทรอนิกส์แล้ว ถ้าผู้รับจ้างจะต้องส่งหรือนำสิ่งของมาเพื่องานจ้างดังกล่าวเข้ามาจากต่างประเทศ และของนั้นต้องนำเข้ามาโดยทางเรือในเส้นทางที่มีเรือไทยเดินอยู่ และสามารถให้บริการรับขนได้ตามที่รัฐมนตรีว่าการกระทรวงคมนาคมประกาศกำหนด ผู้ยื่นข้อเสนอละอื่นซึ่งเป็นผู้รับจ้างจะต้องปฏิบัติตามกฎหมายว่าด้วยการส่งเสริมการพาณิชย์ ดังนี้

(๑) แจ้งการส่งหรือนำสิ่งของดังกล่าวเข้ามาจากต่างประเทศ ต่อกรมเจ้าท่า ภายใน ๗ วัน นับตั้งแต่วันที่ผู้รับจ้างส่งหรือซื้อของจากต่างประเทศ เว้นแต่เป็นของที่รัฐมนตรีว่าการกระทรวงคมนาคมประกาศยกเว้นให้บรรทุกโดยเรืออื่นได้

(๒) จัดการให้สิ่งของดังกล่าวบรรทุกโดยเรือไทย หรือเรือที่มีสิทธิเช่นเดียวกับเรือไทย จากต่างประเทศมายังประเทศไทย เว้นแต่จะได้รับอนุญาตจากกรมเจ้าท่า ให้บรรทุกสิ่งของนั้น โดยเรืออื่นที่มีใบเรือไทย ซึ่งจะต้องได้รับอนุญาตเช่นนั้นก่อนบรรทุกของลงเรืออื่น หรือเป็นของที่รัฐมนตรีว่าการกระทรวงคมนาคม ประกาศยกเว้นให้บรรทุกโดยเรืออื่น

(๓) ในกรณีที่ไม่ปฏิบัติตาม (๑) หรือ (๒) ผู้รับจ้างจะต้องรับผิดชอบตามกฎหมายว่าด้วยการส่งเสริมการพาณิชย์

๑๐.๓ ผู้ยื่นข้อเสนอซึ่งจังหวัดได้คัดเลือกแล้ว ไม่ไปทำสัญญา หรือข้อตกลงภายในเวลาที่ทางราชการกำหนดตั้งระบุไว้ในข้อ ๗ จังหวัดจะริบหลักประกันการยื่นข้อเสนอ หรือเรียกธำนาจจากผู้ออกหนังสือค้ำประกันการยื่นข้อเสนอทันที และอาจพิจารณาเรียกธำนาจให้ชดใช้ความเสียหายอื่น (ถ้ามี) รวมทั้งจะพิจารณาให้เป็นผู้ทำงานตามระเบียบกระทรวงการคลังว่าด้วยการจัดซื้อจัดจ้างและการบริหารพัสดุภาครัฐ

๑๐.๔ จังหวัดสงวนสิทธิ์ที่จะแก้ไขเพิ่มเติมเงื่อนไข หรือข้อกำหนดในแบบสัญญาให้เป็นไปตามความเห็นของสำนักงานอัยการสูงสุด (ถ้ามี)

๑๐.๕ ในกรณีที่เอกสารแนบท้ายเอกสารประกวดราคาอิเล็กทรอนิกส์ มีความขัดหรือแย้งกัน ผู้ยื่นข้อเสนอจะต้องปฏิบัติตามคำวินิจฉัยของจังหวัด คำวินิจฉัยดังกล่าวให้ถือเป็นที่สุด และผู้ยื่นข้อเสนอไม่มีสิทธิเรียกร้องค่าใช้จ่ายใดๆ เพิ่มเติม

๑๐.๖ จังหวัด อาจประกาศยกเลิกการจัดจ้างในกรณีต่อไปนี้ได้ โดยที่ผู้ยื่นข้อเสนอจะเรียกร้องค่าเสียหายใดๆ จากจังหวัดไม่ได้

(๑) ไม่ได้รับการจัดสรรเงินที่จะใช้ในการจัดจ้างหรือได้รับจัดสรรแต่ไม่เพียงพอที่จะทำการจัดจ้างครั้งนี้ต่อไป

(๒) มีการกระทำที่เข้าลักษณะผู้ยื่นข้อเสนอที่ชนะการจัดจ้างหรือที่ได้รับการคัดเลือกมีผลประโยชน์ร่วมกัน หรือมีส่วนได้เสียกับผู้ยื่นเสนอรายอื่น หรือขัดขวางการแข่งขันอย่างเป็นธรรม หรือสมยอมกันกับผู้ยื่นเสนอรายอื่น หรือเจ้าหน้าที่ในการเสนอราคา หรือสื่อว่ากระทำการทุจริตอื่นใดในการเสนอราคา

(๓) การทำการจัดจ้างครั้งนี้ต่อไปอาจก่อให้เกิดความเสียหายแก่จังหวัด หรือกระทบต่อประโยชน์สาธารณะ

(๔) กรณีอื่นในทำนองเดียวกับ (๑) (๒) หรือ (๓) ตามที่กำหนดในกฎกระทรวง ซึ่งออกตามความในกฎหมายว่าด้วยการจัดซื้อจัดจ้างและการบริหารพัสดุภาครัฐ

๑๑. การปฏิบัติตามกฎหมายและระเบียบ

ในระหว่างระยะเวลาการจ้าง ผู้ยื่นข้อเสนอที่ได้รับการคัดเลือกให้เป็นผู้รับจ้างต้องปฏิบัติตามหลักเกณฑ์ที่กฎหมายและระเบียบได้กำหนดไว้โดยเคร่งครัด

๑๒. การประเมินผลการปฏิบัติงานของผู้ประกอบการ

จังหวัด สามารถนำผลการปฏิบัติงานแล้วเสร็จตามสัญญาของผู้ยื่นข้อเสนอที่ได้รับการคัดเลือกให้เป็นผู้รับจ้างเพื่อนำมาประเมินผลการปฏิบัติงานของผู้ประกอบการ

ทั้งนี้ หากผู้ยื่นข้อเสนอที่ได้รับการคัดเลือกไม่ผ่านเกณฑ์ที่กำหนดจะถูกระงับการยื่นข้อเสนอหรือทำสัญญากับจังหวัด ไว้ชั่วคราว

จังหวัดนครสวรรค์

๖ กรกฎาคม ๒๕๖๑



ประกาศจังหวัดนครศรีธรรมราช

เรื่อง ประกวดราคาจ้างจ้างออกแบบและจัดทำสื่อประชาสัมพันธ์และสัญลักษณ์การท่องเที่ยว ภายใต้โครงการชุมชนท่องเที่ยว OTOP นวัตวิถี นครศรีธรรมราช ด้วยวิธีประกวดราคาอิเล็กทรอนิกส์ (e-bidding)

จังหวัดนครศรีธรรมราช มีความประสงค์จะ ประกวดราคาจ้างจ้างออกแบบและจัดทำสื่อประชาสัมพันธ์และสัญลักษณ์การท่องเที่ยว ภายใต้โครงการชุมชนท่องเที่ยว OTOP นวัตวิถี นครศรีธรรมราช ด้วยวิธีประกวดราคาอิเล็กทรอนิกส์ (e-bidding) ราคากลางของงานจ้างในการประกวดราคาครั้งนี้เป็นเงินทั้งสิ้น ๒,๒๐๙,๐๐๐.๐๐ บาท (สองล้านสองแสนเก้าพันบาทถ้วน)

ผู้ยื่นข้อเสนอจะต้องมีคุณสมบัติ ดังต่อไปนี้

๑. มีความสามารถตามกฎหมาย
๒. ไม่เป็นบุคคลล้มละลาย
๓. ไม่อยู่ระหว่างเลิกกิจการ
๔. ไม่เป็นบุคคลซึ่งอยู่ระหว่างถูกระงับการยื่นข้อเสนอหรือทำสัญญากับหน่วยงานของรัฐไว้ชั่วคราว เนื่องจากเป็นผู้ที่ไม่ผ่านเกณฑ์การประเมินผลการปฏิบัติงานของผู้ประกอบการตามระเบียบที่รัฐมนตรีว่าการกระทรวงการคลังกำหนดตามที่ประกาศเผยแพร่ในระบบเครือข่ายสารสนเทศของกรมบัญชีกลาง
๕. ไม่เป็นบุคคลซึ่งถูกระบุชื่อไว้ในบัญชีรายชื่อผู้ทำงานและได้แจ้งเวียนชื่อให้เป็นผู้ทำงานของหน่วยงานของรัฐในระบบเครือข่ายสารสนเทศของกรมบัญชีกลาง ซึ่งรวมถึงนิติบุคคลที่ผู้ทำงานเป็นหุ้นส่วนผู้จัดการ กรรมการผู้จัดการ ผู้บริหาร ผู้มีอำนาจในการดำเนินงานในกิจการของนิติบุคคลนั้นด้วย
๖. มีคุณสมบัติและไม่มีลักษณะต้องห้ามตามที่คณะกรรมการนโยบายการจัดซื้อจัดจ้างและการบริหารพัสดุภาครัฐกำหนดในราชกิจจานุเบกษา
๗. เป็นนิติบุคคลผู้มีอาชีพรับจ้างงานที่ประกวดราคาอิเล็กทรอนิกส์ดังกล่าว
๘. ไม่เป็นผู้มีผลประโยชน์ร่วมกันกับผู้ยื่นเสนอรายอื่นที่เข้ายื่นข้อเสนอให้แก่จังหวัดนครศรีธรรมราช ณ วันประกาศประกวดราคาอิเล็กทรอนิกส์ หรือไม่เป็นผู้กระทำการอันเป็นการขัดขวางการแข่งขันราคาอย่างเป็นธรรม ในการประกวดราคาอิเล็กทรอนิกส์ครั้งนี้
๙. ไม่เป็นผู้ได้รับเอกสิทธิ์หรือความคุ้มกัน ซึ่งอาจปฏิเสธไม่ยอมขึ้นศาลไทย เว้นแต่ รัฐบาลของผู้ยื่นข้อเสนอได้มีคำสั่งให้สละเอกสิทธิ์และความคุ้มกันเช่นนั้น
๑๐. ผู้ยื่นข้อเสนอต้องลงทะเบียนในระบบจัดซื้อจัดจ้างภาครัฐด้วยอิเล็กทรอนิกส์ (Electronic Government Procurement : e - GP) ของกรมบัญชีกลาง
๑๑. ผู้ยื่นข้อเสนอซึ่งได้รับคัดเลือกเป็นคู่สัญญาต้องลงทะเบียนในระบบจัดซื้อจัดจ้างภาครัฐด้วยอิเล็กทรอนิกส์ (Electronic Government Procurement : e - GP) ของกรมบัญชีกลาง ตามที่คณะกรรมการ ป.ป.ช. กำหนด
๑๒. ผู้ยื่นข้อเสนอต้องไม่อยู่ในฐานะเป็นผู้ไม่แสดงบัญชีรายรับรายจ่ายหรือแสดงบัญชีรายรับรายจ่ายไม่ถูกต้องครบถ้วนในสาระสำคัญ ตามที่คณะกรรมการ ป.ป.ช. กำหนด

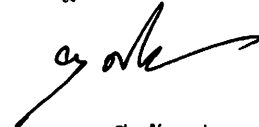
๑๓. ผู้ยื่นข้อเสนอซึ่งได้รับคัดเลือกเป็นคู่สัญญาต้องรับและจ่ายเงินผ่านบัญชีธนาคาร เว้นแต่การจ่ายเงินแต่ละครั้งซึ่งมีมูลค่าไม่เกินสามหมื่นบาทคู่สัญญาอาจจ่ายเป็นเงินสดก็ได้ ตามที่คณะกรรมการ ป.ป.ช. กำหนด

ผู้ยื่นข้อเสนอต้องยื่นข้อเสนอและเสนอราคาทางระบบจัดซื้อจัดจ้างภาครัฐด้วยอิเล็กทรอนิกส์ ในวันที่ ๑๖ กรกฎาคม ๒๕๖๑ ระหว่างเวลา ๐๘.๓๐ น. ถึง ๑๖.๓๐ น.

ผู้สนใจสามารถขอรับเอกสารประกวดราคาอิเล็กทรอนิกส์ โดยดาวน์โหลดเอกสารผ่านทางระบบจัดซื้อจัดจ้างภาครัฐด้วยอิเล็กทรอนิกส์ตั้งแต่วันที่ประกาศจนถึงก่อนวันเสนอราคา

ผู้สนใจสามารถดูรายละเอียดได้ที่เว็บไซต์ nakhonsawan.cdg.co.th หรือ www.gprocurement.go.th หรือสอบถามทางโทรศัพท์หมายเลข ๐๕๖-๘๐๓๕๕๕ ในวันและเวลาราชการ

ประกาศ ณ วันที่ ๖ กรกฎาคม พ.ศ. ๒๕๖๑



(นางยุพา ศรีแก้วหล่อ)

พัฒนาการจังหวัด ปฏิบัติราชการแทน

ผู้ว่าราชการจังหวัดนครสวรรค์

หมายเหตุ ผู้ประกอบการสามารถจัดเตรียมเอกสารประกอบการเสนอราคา (เอกสารส่วนที่ ๑ และเอกสารส่วนที่ ๒) ในระบบ e-GP ได้ตั้งแต่วันที่ขอรับเอกสารจนถึงวันเสนอราคา

ตารางแสดงวงเงินงบประมาณที่ได้รับจัดสรรและราคากลาง (ราคาอ้างอิง)

๑.ชื่อโครงการ.....จ้างออกแบบและจัดทำสื่อประชาสัมพันธ์และสัญลักษณ์การท่องเที่ยว ภายใต้โครงการชุมชนท่องเที่ยว OTOP นวัตวิถี นครสวรรค์

หน่วยงาน....สนง.พัฒนาชุมชนจังหวัดนครสวรรค์

๒.วงเงินงบประมาณที่ได้รับจัดสรร. ๒,๒๐๙,๐๐๐.. บาท (สองล้านสองแสนเก้าพันบาทถ้วน)

๓.วันที่กำหนดราคากลาง (ราคาอ้างอิง)....๖ กรกฎาคม ๒๕๖๑

เป็นเงิน ๒,๒๐๙,๐๐๐.. บาท (สองล้านสองแสนเก้าพันบาทถ้วน)

๔.แหล่งที่มาของราคากลาง (อ้างอิง)

๔.๑ บริษัท ทำดีมีรอย จำกัด

๔.๒ บริษัท ทีวีวัน จำกัด

๔.๓ บริษัท ทริปเปิ้ล ทรี ศรีเอชัน จำกัด

๕. คณะกรรมการกำหนดราคากลาง/จัดทำร่างขอบเขตของงาน

๕.๑ นายประกอบ อีวีระพันธ์	หัวหน้ากลุ่มงานส่งเสริมการพัฒนาชุมชน	ประธานกรรมการ
---------------------------	--------------------------------------	---------------

๕.๒ นางสาวโสภี บุญศิริ	นักวิชาการพัฒนาชุมชนชำนาญการ	กรรมการ
------------------------	------------------------------	---------

๕.๓ นางพิมพ์พร กล้ากลีกิจ	นักวิชาการพัฒนาชุมชนชำนาญการ	กรรมการ
---------------------------	------------------------------	---------



ขอบเขตของงาน (TOR: Term of Reference)
จ้างออกแบบและจัดทำสื่อประชาสัมพันธ์และสัญลักษณ์การท่องเที่ยว
กิจกรรมที่ ๔ ส่งเสริมการตลาดชุมชนท่องเที่ยว
ภายใต้โครงการชุมชนท่องเที่ยว OTOP นวัตวิถี จังหวัดนครสวรรค์
งบประมาณรายจ่ายเพิ่มเติม ประจำปีงบประมาณ พ.ศ. ๒๕๖๑

๑. หลักการและเหตุผล

รัฐบาลปัจจุบัน มีนโยบายลดความเหลื่อมล้ำของสังคมที่มุ่งเน้นสร้างรายได้และความเจริญความเข้มแข็งทางเศรษฐกิจ โดยให้ภาคเอกชนและภาคประชาชนเข้ามามีส่วนร่วมดำเนินการร่วมกับภาครัฐเพื่อให้บรรลุวิสัยทัศน์ มั่นคง มั่งคั่ง ยั่งยืน ซึ่งสอดคล้องกับการดำเนินงานโครงการหนึ่งตำบล หนึ่งผลิตภัณฑ์ (OTOP) ที่เริ่มตั้งแต่ปี พ.ศ.๒๕๔๔ ในทุกภูมิภาคทั่วประเทศ โดยมีการแต่งตั้งคณะกรรมการระดับประเทศ คือ คณะกรรมการอำนวยการหนึ่งตำบล หนึ่งผลิตภัณฑ์แห่งชาติ (กอ.นตผ.) เป็นผู้ขับเคลื่อน และมอบหมายให้กรมการพัฒนาชุมชนเป็นผู้รับผิดชอบหลัก ส่งเสริมการดำเนินงาน OTOP จนถึงปัจจุบัน เป็นเวลา ๑๖ ปี โดยร่วมกับหน่วยงานต่างๆ สนับสนุนส่งเสริม ยกกระดับผลิตภัณฑ์และพัฒนาช่องทางการตลาดที่หลากหลาย เพื่อให้ขายได้ มุ่งปรับตัวสู่การค้าแบบสากล ทำให้ผลิตภัณฑ์ของคนในชุมชนส่วนใหญ่ไม่สามารถแข่งขันได้ต้องออกไปขายสินค้าตามท้องตลาดต่างๆ ไม่มีความสุข รายได้ตกอยู่กับผู้ประกอบการรายเดียว หรือบางกลุ่มเล็ก ไม่กระจายถึงประชาชนกลุ่มใหญ่ในชุมชนอย่างแท้จริง ทำให้การพัฒนาเศรษฐกิจชุมชนฐานรากไม่ประสบผลสัมฤทธิ์เท่าที่ควร กอปรกับรายได้จากการท่องเที่ยวที่เป็นกระแสหลักของประเทศ ส่วนใหญ่ตกไปอยู่ในกลุ่มทุนเอกชน เช่น โรงแรม ร้านอาหาร ห้างร้านใหญ่ๆ กรู๊ปทัวร์ ไม่ลงไปถึงฐานรากเช่นเดียวกัน

ดังนั้น จำเป็นต้องมีการเปลี่ยนผ่านยุคการผลิตสินค้า OTOP ออกจากชุมชน สู่การสร้างรายได้ตามความต้องการ (Demand Driven Local Economy) โดยการขายสินค้าอยู่ในชุมชน ที่มาจากการท่องเที่ยวโดยใช้เสน่ห์ ภูมิปัญญา วิถีชีวิต วัฒนธรรมและความคิดสร้างสรรค์ แปลงเป็นรายได้ ทั้งนี้ ครอบครัวยุคใหม่และลูกหลานยังอยู่ร่วมกัน ไม่ต้องแข่งขันนำผลิตภัณฑ์ออกไปขายนอกชุมชน เป็นชุมชนท่องเที่ยว ที่เป็นเจ้าบ้านที่ดี ชวนกันคิดชวนกันทำผลิตสินค้าและบริการ รวมทั้งมีการเชื่อมโยงเส้นทางท่องเที่ยวระดับชุมชน ที่มีเสน่ห์ดึงดูด และมีคุณค่าเพียงพอให้นักท่องเที่ยวเข้ามาเยี่ยมเยือนและใช้จ่ายเงินในทุกกิจกรรมของชุมชน ซึ่งรายได้จะกระจายอยู่กับคนในชุมชน ทุกคนมีความสุข เป็นการสร้างความเข้มแข็งให้กับชุมชน (Strength with in) และเป็นการพัฒนาเศรษฐกิจฐานราก (Local Economy) อย่างแท้จริง

๒. วัตถุประสงค์ของโครงการ

๒.๑ เพื่อพัฒนาเศรษฐกิจฐานรากให้เกิดรายได้กับชุมชน โดยยกระดับคุณภาพชีวิตของประชาชนอย่างทั่วถึง กระตุ้นเศรษฐกิจและสังคมภายในประเทศให้มีความเข้มแข็ง

๒.๒ เพื่อเชื่อมโยงเส้นทางในการท่องเที่ยว(กระแสหลัก เมืองรอง ชุมชน) ให้มีความโดดเด่น มีความพร้อมบนอัตลักษณ์ของชุมชนท่องเที่ยว

๒.๓ เพื่อสร้างและพัฒนาบุคลากร ผู้ประกอบการ และผู้เกี่ยวข้องในชุมชนท่องเที่ยว ให้มีขีดความสามารถในการคิดเชิงสร้างสรรค์ และสามารถนำมาต่อยอดในการบริหารจัดการชุมชนได้อย่างเหมาะสม

๒.๔ เพื่อพัฒนาและยกระดับคุณภาพสินค้า OTOP เพื่อสร้างรายได้ให้กับชุมชน

๓. กลุ่มเป้าหมาย

หมู่บ้านเป้าหมายตามโครงการชุมชนท่องเที่ยว OTOP นวัตวิถี จำนวน ๓๖ แห่ง

๔. ระยะเวลาดำเนินการ

ดำเนินการภายใน ๔๕ วัน นับจากวันที่ลงนามในสัญญา

๕. ขอบเขตของงานและเงื่อนไขการจ้าง

ผู้รับจ้างจะต้องดำเนินการออกแบบและจัดทำสื่อประชาสัมพันธ์และสัญลักษณ์การท่องเที่ยว ตามขอบเขตของงาน ดังนี้

๕.๑ จัดทำแผนปฏิบัติการการศึกษา รวบรวมและจัดทำเนื้อหา รูปภาพที่เกี่ยวข้องกับอัตลักษณ์ ความเป็นเอกลักษณ์ ความเป็นมาของวัฒนธรรม แหล่งท่องเที่ยวของหมู่บ้านเป้าหมายทั้ง ๓๖ แห่ง และผู้รับจ้างจะต้องแจ้งแผนการลงพื้นที่หมู่บ้าน OTOP นวัตกรรม ให้สำนักงานพัฒนาชุมชนจังหวัดนครสวรรค์ ทราบล่วงหน้า ๓ วัน ก่อนลงพื้นที่และประสานงานกับหมู่บ้านด้วยตนเอง

๕.๒ ลงพื้นที่หมู่บ้านเป้าหมายตามแผนปฏิบัติการ เพื่อรวบรวมข้อมูลจัดทำเนื้อหา รูปภาพของที่เกี่ยวข้องกับอัตลักษณ์ ความเป็นเอกลักษณ์ ความเป็นมาของวัฒนธรรมแหล่งท่องเที่ยวทั้ง ๓๖ แห่ง โดยผู้รับจ้างจะต้องประสานงานในทุกเรื่องเกี่ยวกับการดำเนินงานด้วยตนเอง

๕.๓ ออกแบบและจัดทำสื่อประชาสัมพันธ์และสัญลักษณ์การท่องเที่ยว ดังนี้

๑) จัดทำแผ่นพับประชาสัมพันธ์ชุมชนท่องเที่ยว OTOP นวัตกรรม ๓๖ แห่ง จัดทำด้วยกระดาษอาร์ตมัน ๑๓๐ แกรม ขนาด ๔๒x๕๙ เซนติเมตร พิมพ์ ๔ สี พับแบบสปริงโดยมีเนื้อหา ๓๖ แอ่งท่องเที่ยว ๑๕ อำเภอ จำนวน ๓๐,๐๐๐ แผ่น ต้นแบบบล็อกพิมพ์ถือเป็นสิทธิ์ของผู้ว่าจ้าง

๒) โปสเตอร์ประชาสัมพันธ์ชุมชนท่องเที่ยว OTOP นวัตกรรม จัดทำด้วยกระดาษอาร์ต ๒๑๐ แกรม ขนาด A๒ (๔๒x๕๙.๔ เซนติเมตร) พิมพ์ ๔ สี โดยมีเนื้อหา ๓๖ แอ่งท่องเที่ยว ใน ๑๕ อำเภอ จำนวน ๒๒,๕๐๐ แผ่น ต้นแบบบล็อกพิมพ์ถือเป็นสิทธิ์ของผู้ว่าจ้าง

๓) หนังสือประชาสัมพันธ์ชุมชนท่องเที่ยว OTOP นวัตกรรม ขนาด A๕ ปกทำด้วยกระดาษอาร์ต ๒๓๐ แกรม อบายูวี เนื้อหาในเล่มจัดทำด้วยกระดาษอาร์ต ๑๓๐ แกรม พิมพ์ ๔ สี จำนวนไม่น้อยกว่า ๘๒ หน้า เข้าเล่มไสกาว โดยมีเนื้อหา ๓๖ แอ่งท่องเที่ยว ๑๕ อำเภอ จำนวน ๑,๐๐๐ เล่ม

๔) ป้าย Standee สัญลักษณ์การท่องเที่ยว พิวเจอร์บอร์ด แหล่งท่องเที่ยว ๓๖ แอ่ง ๑๕ อำเภอ ขนาด ๒ x ๑ เมตร ขาดังทำด้วยเหล็กกล่อง ขนาด ๑x๑ นิ้ว พับเก็บได้ จำนวน ๗๕ ป้าย

๕) จัดทำ Pull Frame ประชาสัมพันธ์ชุมชนท่องเที่ยว OTOP นวัตกรรม ขนาดสูง ๒.๕๐ ม. ยาว ๓.๕๐ ม. งานพิมพ์สติ๊กเกอร์บนแผ่น PVC พร้อมหัวเกี่ยวงานพิมพ์ โครงพิเศษแบบข้างตัด วัสดุโครงสร้างทำด้วยอลูมิเนียมแบบเหลี่ยมสามารถพับเก็บได้พร้อมกระเป๋าเก็บอุปกรณ์ จำนวน ๔ เฟรม

๖) จัดทำสื่อวีดิทัศน์ประชาสัมพันธ์ชุมชนท่องเที่ยว OTOP นวัตกรรม ๓๖ แอ่งท่องเที่ยว ๑๕ อำเภอ โดยจัดทำเป็นโซนแหล่งท่องเที่ยว ๓ โซน ไม่น้อยกว่า ๓ ตอน ความยาว ๓-๕ นาที ให้เสียงเป็นภาษาไทย และมีคำบรรยายภาษาอังกฤษใต้ภาพ บันทึกลงในแผ่น DVD จำนวน ๓๖๐ แผ่น

๗) เผยแพร่ประชาสัมพันธ์สื่อวีดิทัศน์ชุมชนท่องเที่ยว OTOP นวัตกรรมจังหวัดนครสวรรค์ ออกอากาศทางสถานีวิทยุโทรทัศน์ฟรีทีวีหรือทีวีดิจิทัล ที่ได้รับความนิยม ๑๐ อันดับแรก ออกอากาศในช่วงเวลา ๐๗.๐๐-๒๐.๐๐ น. ไม่น้อยกว่า ๓ ครั้ง ความยาวตอนละ ๓-๕ นาที และเผยแพร่ทางสื่อออนไลน์อย่างน้อย ๕ ช่องทาง จำนวนไม่น้อยกว่า ๕๐ ครั้ง

๘) จัดทำสื่อเสียงเพลงชุมชนท่องเที่ยว OTOP นวัตกรรม พร้อมภาพประกอบเพลง จำนวน ๑ เพลง ความยาวไม่น้อยกว่า ๓ นาที โดยบันทึกลงแผ่น CD จำนวน ๖๐ แผ่น ทั้งนี้ สื่อเสียงเพลงถือเป็นกรรมสิทธิ์ของผู้ว่าจ้าง ตามที่ผู้รับจ้างส่งมอบให้โดยไม่มีเงื่อนไข

๙) จัดทำเว็บไซต์ “ชุมชนท่องเที่ยว OTOP นวัตวิถี จังหวัดนครสวรรค์” จำนวน ๑ เว็บไซต์ โดยผู้รับจ้างจะต้องดำเนินการตามขอบเขตงาน ดังนี้

๙.๑) ข้อกำหนดทั่วไป

๙.๑.๑) จะต้องทำการจดชื่อเว็บไซต์ ภายใต้อีเมลชื่อ domain name.com หรือ or.th หรือ .net ระยะเวลา ๑ ปี

๙.๑.๒) เว็บไซต์ต้องสามารถแสดงผลได้ในอุปกรณ์ที่เชื่อมต่ออินเทอร์เน็ตผ่านเว็บเบราว์เซอร์รองรับโปรแกรมเว็บเบราว์เซอร์ Google Chrome ๓๐+ , Mozilla Firefox , Safari ๖+ , IE , EDGE browser , Internet explorer ๑๑ หรือสูงกว่าขึ้นไป

๙.๑.๓) ต้องพัฒนาด้วยเทคโนโลยีที่ทันสมัย เป็นมาตรฐาน และสนับสนุนการสืบค้นข้อมูลด้วย Search Engine ในระดับสากล(SEO) เว็บไซต์ต้องพัฒนาให้รองรับการจัดการเนื้อหาและการแสดงผลแบบตอบสนองระหว่างผู้ใช้กับเว็บไซต์ได้

๙.๑.๔) มีพื้นที่ Server ในการวางเว็บไซต์ และระยะเวลาการบำรุงรักษา ๑ ปี

๙.๒) ความสามารถของเว็บไซต์ ต้องประกอบไปด้วยส่วน ดังนี้

๙.๒.๑) ส่วนโครงสร้างหลักของเว็บไซต์ (Core System)

๑) ตัวเว็บไซต์มีความสามารถของระบบ CMS ในรูปแบบของการแสดงผลแบบตอบสนองระหว่างผู้ใช้กับเว็บไซต์ได้ โดยผู้ดูแลเว็บไซต์สามารถเข้าไปบริหารจัดการข้อมูลได้เอง โดยไม่มีการผูกมัดกับผู้ให้บริการจัดทำเว็บไซต์

๒) นำเสนอเนื้อหาของเว็บไซต์ในส่วนต่างๆ ตามที่ระบบ backend ได้ทำการบันทึกมา และการแสดงผลข้อมูลที่แก้ไขผ่านระบบ backend แบบ real time

๓) เนื้อหาภายในเว็บไซต์เป็นระบบภาษาไทย ทั้งส่วนของเนื้อหา (Content) และหัวข้อของเว็บไซต์ (Label) โดยด้านเนื้อหาทางผู้รับจ้างต้องเป็นผู้จัดทำด้วยตนเอง

๔) ออกแบบ (Design) ติดตั้งโครงสร้างหน้าเว็บไซต์ส่วนด้านหน้า (Front end Implementation) และด้านหลัง (Back end Implementation)

๕) ออกแบบ (Design) และวางโครงสร้างของเว็บไซต์ในส่วนแสดงผลแบบยืดหยุ่นรองรับการเข้าถึงผ่านคอมพิวเตอร์และมือถือ (Responsive Design Structure)

๖) มีระบบ File Manager ของเว็บไซต์ เพื่อจัดการไฟล์ที่อัปโหลดและสร้างโฟลเดอร์ เพื่อจัดกลุ่มไฟล์

๗) มีระบบแสดงข้อมูลจำนวนคนเข้าใช้งาน

๙.๒.๒) ระบบแสดงผลหน้าเว็บไซต์ (Frontend System)

๑) รองรับการสืบค้นรายละเอียดในเว็บไซต์ด้วยการใส่ Keywords ได้

๒) ระบบรองรับการติดต่อผ่านหน้าเว็บไซต์

• บุคคลทั่วไปสามารถส่งรายละเอียดเรื่องที่ต้องการติดต่อไปยังอีเมลของผู้ดูแลระบบได้ โดยต้องกรอกชื่อ อีเมล หัวข้อและรายละเอียดผ่านฟอร์มการติดต่อ

• ต้องการมีการป้องกันการส่งข้อมูลจากระบบไม่พึงประสงค์(CAPCHA)

๓) ระบบเนื้อหา ซึ่งสามารถแสดงข้อมูลของชุมชนท่องเที่ยว OTOP นวัตวิถี

๓๖ แห่ง

๔) ระบบการแสดงผล Video หน้าเว็บไซต์

๕) ระบบแสดงผลภาพกิจกรรม (Gallery)

๖) ระบบแสดงเนื้อหาหน้าเว็บไซต์แต่ละหน้า และสามารถแก้ไขข้อมูลได้

๗) ระบบเชื่อมต่อการโพสข้อความด้วย Facebook

- สามารถแชร์เนื้อหาต่างๆ ผ่านทางสื่อสังคมออนไลน์ เช่น Facebook, Instagram

๘) ระบบบทความ

- บทความแต่ละบทความสามารถที่จะใส่รูปภาพได้ และสามารถเรียบเรียงข้อมูลได้อย่างอิสระ
- สามารถสร้างหมวดหมู่ของบทความได้
- สามารถแชร์บทความต่างๆ ไปยังสื่อสังคมออนไลน์ เช่น Facebook Instagram

๙.๓) ต้องนำเข้าข้อมูลเนื้อหาหมู่บ้านชุมชนท่องเที่ยว OTOP นวัตวิถี จำนวน ๓๖ แห่ง เข้าสู่เว็บไซต์ที่จัดทำขึ้น

๙.๔) ข้อกำหนดในเรื่องความปลอดภัย

๙.๔.๑) ต้องมีการกำหนดระบบสมาชิกสำหรับข้อมูลสำคัญที่เข้าถึงได้เฉพาะเจ้าหน้าที่

๙.๔.๒) ต้องมีระบบป้องกันการโพสข้อความไม่พึงประสงค์จากภายนอกมายังเว็บไซต์

ผ่านฟอร์ม (Capcha)

๙.๔.๓) มีระบบป้องกันการเจาะข้อมูลผ่านฟอร์มค้นหาต่างๆ

๙.๕) จัดทำคู่มือ Website โดยระบุรายละเอียดโครงสร้าง Website , Source Code , Data base และจัดให้มีการอบรม User และ Admin ให้มีความรู้ความเข้าใจในการเข้าใช้ Website จำนวน ๑ ครั้ง

๙.๖) เว็บไซต์ ชุมชนท่องเที่ยว OTOP นวัตวิถี จังหวัดนครสวรรค์ ถือเป็นกรรมสิทธิ์ของผู้ว่าจ้างตามที่ผู้รับจ้างส่งมอบให้โดยไม่มีเงื่อนไข

๕.๔ นำเสนอแนวคิด การออกแบบการจัดทำสื่อประชาสัมพันธ์ตามข้อ ๕.๓ โดยนำเสนอในรูปแบบ PDF File โดยยื่นพร้อมกับการเสนอราคาทางระบบจัดซื้อจัดจ้างภาครัฐ

๕.๕ นำเสนอโครงร่าง รูปแบบสื่อประชาสัมพันธ์ตามข้อ ๕.๓ ให้กับผู้ว่าจ้าง โดยให้ดำเนินการแล้วเสร็จหลังจากลงนามในสัญญาจ้างภายใน ๒๐ วัน

๕.๖ หากมีการแก้ไขโครงร่าง รูปแบบสื่อประชาสัมพันธ์ตามข้อ ๕.๕ ให้นำเสนอโครงร่าง รูปแบบสื่อประชาสัมพันธ์ ที่ปรับปรุงครบถ้วนแล้ว ให้ผู้ว่าจ้างพิจารณาให้ความเห็นชอบก่อนนำไปผลิต โดยให้ดำเนินการแล้วเสร็จหลังจากลงนามสัญญาจ้างภายใน ๓๐ วัน

ทั้งนี้ ลิขสิทธิ์ในผลงานทั้งหมดเป็นของผู้ว่าจ้าง โดยผู้รับจ้างจะต้องสร้างผลงานที่ถูกต้องโดยไม่ละเมิดสิทธิของผู้อื่น หากมีปัญหาเกี่ยวกับลิขสิทธิ์ผู้รับจ้างต้องเป็นผู้รับผิดชอบทั้งหมด

๖. คุณสมบัติผู้เสนอราคา

๖.๑ เป็นนิติบุคคลผู้มีอาชีพรับจ้างงานที่ประกวดราคาจ้าง

๖.๒ ไม่เป็นผู้ที่ถูกกระบุชื่อไว้ในบัญชีรายชื่อผู้ทำงานของทางราชการและได้แจ้งเวียนชื่อแล้ว หรือไม่เป็นผู้ที่ได้รับผลของการสั่งให้นิติบุคคลหรือบุคคลอื่นเป็นผู้ทำงานตามระเบียบของทางราชการ

๖.๓ ไม่เป็นผู้มีผลประโยชน์ร่วมกันกับผู้ยื่นข้อเสนอรายอื่นที่เข้ายื่นข้อเสนอให้แก่จังหวัดนครสวรรค์ วันประกาศประกวดราคาอิเล็กทรอนิกส์ หรือไม่เป็นผู้กระทำการอันเป็นการขัดขวางการแข่งขันราคาอย่างเป็นธรรมในการประกวดราคาอิเล็กทรอนิกส์ครั้งนี้

๖.๔ ไม่เป็นผู้ได้รับเอกสิทธิ์หรือความคุ้มกัน ซึ่งอาจปฏิเสธไม่ยอมขึ้นศาลไทย เว้นแต่รัฐบาลของผู้เสนอราคาได้มีคำสั่งให้สละสิทธิ์ความคุ้มกันเช่นนั้น

๖.๕ ไม่เป็นผู้ที่ถูกประเมินสิทธิผู้เสนอราคาในสถานะที่ห้ามเข้าเสนอราคาและห้ามทำสัญญาตามที่ กวพ. กำหนด

๖.๖ นิติบุคคลที่จะเข้าเป็นคู่สัญญาต้องไม่อยู่ในฐานะเป็นผู้ไม่แสดงบัญชีรายรับรายจ่าย หรือแสดงบัญชีรายรับรายจ่ายไม่ถูกต้องครบถ้วนในสาระสำคัญ

๖.๗ นิติบุคคลที่จะเข้าเป็นคู่สัญญากับหน่วยงานภาครัฐ ซึ่งได้ดำเนินการจัดซื้อจัดจ้างด้วยระบบอิเล็กทรอนิกส์ (e-Government Procurement : e-GP) ต้องลงทะเบียนในระบบอิเล็กทรอนิกส์ของกรมบัญชีกลางที่เว็บไซต์ศูนย์ข้อมูลจัดซื้อจัดจ้างภาครัฐ

๖.๘ คู่สัญญาต้องรับและจ่ายเงินผ่านบัญชีธนาคาร เว้นแต่การรับจ่ายเงินแต่ละครั้งซึ่งมีมูลค่าไม่เกิน สามหมื่นบาท คู่สัญญาอาจจ่ายเป็นเงินสดก็ได้

๖.๙ ผู้เสนอราคาต้องมีผลงานประเภทเดียวกันกับงานที่ประกวดราคาจ้างในวงเงินไม่น้อยกว่า ๑,๐๐๐,๐๐๐ บาท (หนึ่งล้านบาทถ้วน) และเป็นผลงานที่เป็นคู่สัญญาโดยตรงกับส่วนราชการ หน่วยงานตามกฎหมายว่าด้วยระเบียบบริหารราชการส่วนท้องถิ่น หน่วยงานอื่นซึ่งมีกฎหมายบัญญัติให้มีฐานะเป็นราชการบริหารส่วนท้องถิ่น รัฐวิสาหกิจ หรือหน่วยงานเอกชนที่จังหวัดเชื่อถือ

๗. วงเงินงบประมาณ จำนวน ๒,๒๐๙,๐๐๐ บาท (สองล้านสองแสนเก้าพันบาทถ้วน)

๘. แนวทางการดำเนินงาน

๘.๑ ผู้เสนอราคาสามารถมาฟังรายละเอียดของการเสนอราคา รูปแบบและแนวความคิดในการออกแบบ ก่อนที่จะเสนอราคาเพื่อให้สามารถนำเสนอรูปแบบตามความต้องการของผู้ว่าจ้างได้ตามขอบเขตของงาน (TOR : Term of Reference)

๘.๒ การยื่นเสนอราคาต้องปฏิบัติตามประกาศจังหวัดนครสวรรค์

๙. การเสนอข้อเสนอด้านเทคนิคและข้อเสนอด้านราคา

๙.๑ ผู้เสนอราคาต้องยื่นข้อเสนอด้านเทคนิค โดยมีรายละเอียดเนื้อหาประกอบด้วย

๑) กรอบระยะเวลาการดำเนินงานโดยละเอียด (Action Plan) , แผนปฏิบัติการ

๒) แนวความคิด การออกแบบ และความคิดสร้างสรรค์การดำเนินงานตามขอบเขตของงานและความรับผิดชอบในการดำเนินการข้อ ๕ ทุกรายการ

๓) ประวัติและผลงานของผู้เสนองาน พร้อมรายชื่อผู้บริหารและทีมงาน (Company Profile)

๔) ข้อเสนอเพิ่มเติมที่ภาครัฐจะได้รับประโยชน์

๙.๒ ผู้เสนอราคาต้องยื่นข้อเสนอด้านราคา โดยใช้แบบใบเสนอราคาจ้างด้วยวิธีประกวดราคาอิเล็กทรอนิกส์ (e-bidding) ตามเอกสารแนบท้ายเอกสารประกวดราคา ซึ่งเป็นราคาที่รวมภาษีมูลค่าเพิ่มตลอดจนภาษีอากรอื่น ๆ และค่าใช้จ่ายที่ปวงไว้ด้วยแล้ว และให้แนบใบแจ้งปริมาณและราคา (BOQ) มาพร้อมกับใบเสนอดังกล่าวด้วย โดยใบแจ้งปริมาณและราคา (BOQ) ให้แสดงรายละเอียดจำแนกค่าใช้จ่ายเป็นหมวดหมู่ตามขอบเขตของงานและความรับผิดชอบในการดำเนินการ ข้อ ๕ และแสดงค่าใช้จ่ายของแต่ละรายการในแต่ละหมวดโดยละเอียด

๑๐. หลักเกณฑ์และสิทธิในการพิจารณา

๑๐.๑ ผู้เสนอราคาต้องมีคุณสมบัติและยื่นเอกสารหลักฐานแสดงคุณสมบัติถูกต้องครบถ้วนตามที่กำหนดไว้จึงจะได้รับการพิจารณาข้อเสนอด้านเทคนิคต่อไป หากผู้เสนอราคารายใดมีคุณสมบัติไม่ถูกต้องหรือยื่น

หลักฐานแสดงคุณสมบัติไม่ถูกต้องครบถ้วน คณะกรรมการพิจารณาผลการประกวดราคาอิเล็กทรอนิกส์ จะไม่รับพิจารณาข้อเสนอด้านเทคนิคและการเสนอราคาของผู้เสนอราคายื่น

๑๐.๒ ในการพิจารณาผลการยื่นข้อเสนอประกวดราคาอิเล็กทรอนิกส์ครั้งนี้ จังหวัดจะพิจารณาตัดสินโดยใช้หลักเกณฑ์การประเมินค่าประสิทธิภาพต่อราคา(Price Performance) และจะพิจารณาจากราคารวม

๑๐.๓ ในการพิจารณาผู้ชนะการยื่นข้อเสนอ โดยใช้หลักเกณฑ์การประเมินค่าประสิทธิภาพต่อราคา (Price Performance) จะพิจารณาให้คะแนนตามปัจจัยหลักและน้ำหนักที่กำหนด ดังนี้

(๑) ส่วนที่ ๑ ราคาที่ยื่นข้อเสนอ กำหนดน้ำหนักเท่ากับ ร้อยละ ๓๐

(๒) ส่วนที่ ๒ ข้อเสนอด้านเทคนิคหรือข้อเสนออื่นๆ (คุณภาพและคุณสมบัติที่เป็นประโยชน์ต่อทางราชการ) กำหนดน้ำหนักเท่ากับร้อยละ ๗๐ โดยหลักเกณฑ์ข้อเสนอด้านเทคนิคข้างต้น มีคะแนนรวม ๑๐๐ คะแนน ประกอบด้วย

- ● แนวความคิด/ ความคิดสร้างสรรค์ / การออกแบบ / ความสวยงาม / ความสอดคล้องกับวัตถุประสงค์โครงการฯ (๕๐ คะแนน)

๑) แนวความคิด ความคิดสร้างสรรค์ ๒๐ คะแนน

๒) การออกแบบแสดงถึงอัตลักษณ์แหล่งท่องเที่ยว ๒๐ คะแนน

๓) สอดคล้องกับวัตถุประสงค์ของโครงการ ๑๐ คะแนน

● รายละเอียดการดำเนินงาน เช่น แผนปฏิบัติงาน/ตารางเวลา/ความพร้อมของผู้เสนอราคาในการดำเนินงาน (๓๐ คะแนน)

๑) แผนปฏิบัติงาน ๑๐ คะแนน

๒) ตารางเวลาการดำเนินงานของงานจ้าง ๑๐ คะแนน

๓) ทีมงาน ความพร้อมของผู้เสนอราคา ๑๐ คะแนน

● ผลงานและประสบการณ์ของผู้เสนอราคา ๒๐ คะแนน

ทั้งนี้ จังหวัดนครสวรรค์ จะพิจารณาผู้เสนอราคาที่มีคะแนนรวมสูงสุด

๑๑. การกำกับการทำงานของผู้รับจ้าง

ดำเนินการควบคุม/กำกับดูแลการทำงานของผู้รับจ้าง โดยสำนักงานพัฒนาชุมชนจังหวัดนครสวรรค์ และคณะกรรมการตรวจรับพัสดุที่จังหวัดนครสวรรค์แต่งตั้ง ทั้งนี้ ผู้ว่าจ้างขอสงวนสิทธิ์ในการแก้ไข/เพิ่มเติมรายละเอียดบางประการในแต่ละรายการเพื่อให้ได้ผลงานที่ดีที่สุด

๑๒. การปฏิบัติงานและการส่งมอบงาน

ผู้รับจ้างต้องปฏิบัติงานตามข้อ ๕ และส่งมอบงานจ้างภายใน ๔๕ วัน นับจากวันลงนามในสัญญาจ้าง

๑๓. เงื่อนไขการจ่ายเงิน

การจ่ายเงินโดยจะเบิกจ่ายให้เมื่อผู้รับจ้างดำเนินการตามขอบเขตงานแล้วเสร็จ และส่งมอบงานตามข้อ ๕ และคณะกรรมการตรวจรับพัสดุได้ดำเนินการตรวจรับและรายงานให้จังหวัดทราบเรียบร้อยแล้ว

๑๔. การขอสงวนสิทธิ์ในการเสนอราคาและอื่นๆ

๑๔.๑ สิทธิในผลงานทั้งหมดเป็นของสำนักงานพัฒนาชุมชนจังหวัดนครสวรรค์

๑๔.๒ สำนักงานพัฒนาชุมชนจังหวัดนครสวรรค์ ทรงไว้ซึ่งสิทธิ์ที่จะไม่รับพิจารณาราคาต่ำสุดเสมอไป ทั้งนี้ เพื่อรักษาประโยชน์ของทางราชการเป็นสำคัญ และให้ถือว่าการตัดสินของคณะกรรมการพิจารณาผลการประกวดราคาเป็นเด็ดขาด ผู้เสนอราคาจะเรียกร้องค่าเสียหายใดๆ ไม่ได้ รวมทั้งคณะกรรมการพิจารณา

ผลการประกวดราคาจะพิจารณายกเลิกการเสนอราคาและลงโทษผู้เสนอราคาเป็นผู้ทำงาน ไม่ว่าจะเป็นผู้เสนอราคาที่ได้รับการคัดเลือกหรือไม่ก็ตาม หากมีเหตุที่เชื่อได้ว่าการเสนอราคากระทำไปโดยไม่สุจริต เช่น การเสนอราคาเอกสารอันเป็นเท็จ หรือใช้ชื่อนิติบุคคลอื่นมาเสนอราคาแทน เป็นต้น

๑๔. หน่วยงานที่รับผิดชอบ

สถานที่ติดต่อเพื่อขอทราบข้อมูลเพิ่มเติม

สำนักงานพัฒนาชุมชนจังหวัดนครสวรรค์

ศาลากลางจังหวัดนครสวรรค์ อำเภอเมืองนครสวรรค์ จังหวัดนครสวรรค์

โทรศัพท์/โทรสาร ๐๕๖-๘๐๓๕๔๕

.....

Handwritten signature and initials in black ink, consisting of a checkmark-like symbol, the letter 'S', and a stylized signature.

ราคากลางจ้างออกแบบและจัดทำสื่อประชาสัมพันธ์และสัญลักษณ์การท่องเที่ยว
กิจกรรมที่ ๔ ส่งเสริมการตลาดชุมชนท่องเที่ยว โครงการชุมชนท่องเที่ยว OTOP นวัตวิถี จังหวัดนครสวรรค์

ที่	รายละเอียดงาน	จำนวน	ราคา/หน่วย	รวมเป็นเงิน	หมายเหตุ
๑	จัดทำแผ่นพับ ประชาสัมพันธ์ชุมชนท่องเที่ยว OTOP นวัตวิถี ด้วยกระดาษอาร์ตมัน ๑๓๐ แกรม ขนาด ๔๒X๕๙ เซนติเมตร พิมพ์ ๔ สี พับแบบสปริง โดยมีเนื้อหา ๓๖ แอ่งท่องเที่ยว ๑๕ อำเภอ	๓๐,๐๐๐ แผ่น	๑๐	๓๐๐,๐๐๐	
๒	จัดทำโปสเตอร์ประชาสัมพันธ์ชุมชนท่องเที่ยว OTOP นวัตวิถี ขนาด A ๒ กระดาษอาร์ต ๒๑๐ แกรม พิมพ์ ๔ สี โดยมีเนื้อหา ๓๖ แอ่งท่องเที่ยว ใน ๑๕ อำเภอ (อำเภอละ ๑,๕๐๐)	๒๒,๕๐๐ แผ่น (อำเภอละ ๑,๕๐๐)	๑๕	๓๓๗,๕๐๐	
๓	จัดทำหนังสือประชาสัมพันธ์ชุมชนท่องเที่ยว OTOP นวัตวิถี ขนาด A ๕ ปก กระดาษอาร์ต ๒๓๐ แกรม อายูวี เนื้อในกระดาษอาร์ต ๑๓๐ แกรม พิมพ์ ๔ สี ๘๒ หน้า เข้าเล่มไสกาว โดยมีเนื้อหา ๓๖ แอ่งท่องเที่ยว ๑๕ อำเภอ	๑,๐๐๐ เล่ม	๒๕๐	๒๕๐,๐๐๐	
๔	จัดทำป้าย Standee สัญลักษณ์การท่องเที่ยว พิวเจอร์บอร์ด แหล่งท่องเที่ยว ๓๖ แอ่ง ๑๕ อำเภอ ขนาด ๒x๑ เมตร ขาดังทำด้วยเหล็กกล่องขนาด ๑x๑ นิ้ว พับเก็บได้	๗๕ ป้าย	๓,๐๐๐	๒๒๕,๐๐๐	
๕	จัดทำ Pull Frame ประชาสัมพันธ์ชุมชนท่องเที่ยว OTOP นวัตวิถี ขนาดสูง ๒.๕๐ เมตร ยาว ๓.๕๐ เมตร งานพิมพ์สติ๊กเกอร์บนแผ่น PVC พร้อมหัวเกี่ยวงานพิมพ์ โครงพิเศษแบบข้างตัด วัสดุโครงสร้างทำด้วยอลูมิเนียม แบบเหลี่ยมสามารถพับเก็บได้ พร้อมกระเป่าเก็บอุปกรณ์	๔ ชุด	๒๐,๐๐๐	๘๐,๐๐๐	
๖	ทำสื่อวีดิทัศน์ประชาสัมพันธ์ชุมชนท่องเที่ยว OTOP นวัตวิถี ๓๖ แอ่งท่องเที่ยว ๑๕ อำเภอ โดยจัดทำเป็นโซนแหล่งท่องเที่ยว ๓ โซน ไม่น้อยกว่า ๓ ตอน ความยาว ๓-๕ นาที ให้เสียงเป็นภาษาไทยและมีคำบรรยายภาษาอังกฤษใต้ภาพ บันทึกลง DVD จำนวน ๓๖๐ แผ่น			๓๐๐,๐๐๐	

✓ 

ที่	รายละเอียดงาน	จำนวน	ราคา/หน่วย	รวมเป็นเงิน	หมายเหตุ
๗	เผยแพร่ประชาสัมพันธ์สื่อวีดิทัศน์ชุมชนท่องเที่ยว OTOP นวัตวิถีจังหวัดนครสวรรค์ ออกอากาศทางสถานีวิทยุโทรทัศน์ฟรีทีวี หรือทีวีดิจิทัล ที่ได้รับความนิยม ๑๐ อันดับแรก ออกอากาศในช่วงเวลา ๐๗.๐๐-๒๐.๐๐ น. ไม่น้อยกว่า ๓ ครั้ง ความยาวตอนละ ๓-๕ นาที และเผยแพร่ทางสื่อออนไลน์ อย่างน้อย ๕ ช่องทาง จำนวนไม่น้อยกว่า ๕๐ ครั้ง			๕๖๔,๐๐๐	
๘	จัดทำสื่อเสียงเพลงชุมชนท่องเที่ยว OTOP นวัตวิถี พร้อมภาพประกอบเพลง จำนวน ๑ เพลง ความยาวไม่น้อยกว่า ๓ นาที บันทึกลงใน DVD จำนวน ๖๐ แผ่น			๗๒,๐๐๐	
๙	จัดทำเว็บไซต์ เพื่อประชาสัมพันธ์โครงการชุมชนท่องเที่ยว OTOP นวัตวิถี ๓๖ หมู่บ้าน ๑๕ อำเภอ จำนวน ๑ เว็บไซต์ พร้อมดูแลระบบและอัปเดตข้อมูล ชุมชนท่องเที่ยว OTOP นวัตวิถี ภายในระยะเวลา ๑ ปี			๘๐,๕๐๐	
รวมเป็นเงินทั้งสิ้น (สองล้านสองแสนเก้าพันบาทถ้วน)				๒,๒๐๙,๐๐๐	





หมู่บ้านเป้าหมายและหมู่บ้านที่ดำเนินการร่วมตามโครงการชุมชนท่องเที่ยว OTOP นวัตวิถี จังหวัดนครสวรรค์

ที่	อำเภอ	ตำบล	หมู่ที่	ชื่อบ้าน	หมู่บ้านที่ดำเนินการร่วม
1	เมืองนครสวรรค์	บ้านแก่ง	2	วังหวิว	ม.1, 4, 11 ต.บ้านแก่ง
2	โกรกพระ	บางมะฝ่อ	1	บางมะฝ่อ	ม.2, 3, 4, 5, 6 ต.บางมะฝ่อ
3	ชุมแสง	ท่าไม้	14	ท่าเทียบลาวมัคคี	ม.6 ต.ท่าไม้
4	ชุมแสง	เกยไชย	5	ปากคลอง	
5	หนองบัว	หนองกลับ	3	เนินขี้เหล็ก	ม.4, 9, 12 ต.หนองกลับ ม.1, 10, 13 ต.หนองบัว
6	บรรพตพิสัย	หนองตาวง	1	หนองตาวง	ม.2, 6, 7, 10 ต.หนองตาวง
7	บรรพตพิสัย	บ้านแดน	2	เขาหน่อ	ม.1, 3 ต.บ้านแดน
8	บรรพตพิสัย	ตาสัง	10	ดงแม่นางเมือง	ม.2, 5, 9, 11 ต.ตาสัง
9	เก้าเลี้ยว	เขาดิน	8	หาดเสลา	ม.1, 2, 11 ต.เขาดิน
10	เก้าเลี้ยว	เขาดิน	4	เขาดิน	ม.3, 6 ต.เขาดิน
11	เก้าเลี้ยว	หัวดง	1	หัวดง	ม.2, 11 ต.หัวดง
12	ตากลิ	หนองโพ	14	หนองโพใต้	ม.1, 2, 11 ต.หนองโพ
13	ตากลิ	จันเสน	1	ตลาดจันเสน	ม.2, 8, 11, 12 ต.จันเสน ม.3 ต.ช่องแค ม.8 ต.พรหมนิมิตร์
14	ท่าตะโก	ท่าตะโก	2	เขาน้อย	ม.5 ต.ท่าตะโก
15	ท่าตะโก	หนองหลวง	11	ใหม่หนองหลวง	
16	ท่าตะโก	หัวถนน	6	หัวถนนกลาง	
17	ท่าตะโก	วังมหากร	8	เนินสำราญ	
18	ไพศาลี	ลำโรงชัย	5	หนองไผ่	ม.11 ต.ลำโรงชัย
19	ไพศาลี	โพธิ์ประสาท	2	ไร่ประชาสรรค์	
20	ไพศาลี	วังน้ำลาด	3	เขาหินกลิ้ง	
21	พยุหะคีรี	ทำนน้ำอ้อย	1	ชุมชนวัดพระปรารงค์เหลือง	ม.2, 3 ต.ทำนน้ำอ้อย
22	ลาดยาว	หนองนมวัว	5	หนองกระดุกเนื้อ	ม.6 ต.หนองนมวัว
23	ตากฟ้า	อุดมธัญญา	13	พุ่มวง	
24	ตากฟ้า	พุนกยูง	6	ไตรคีรี	
25	ตากฟ้า	สุขสำราญ	11	ซับตะเคียน	
26	ตากฟ้า	ลำพยนต์	2	น้ำวัง	
27	ตากฟ้า	ตากฟ้า	1	ตากฟ้า	
28	แม่วงก์	แม่เลย์	24	ใหม่แม่เรา	
29	แม่วงก์	เขาชนกัน	9	หนองไผ่	
30	แม่วงก์	วังชาน	10	ธารมะยม	
31	แม่เปิน	แม่เปิน	21	คลองห้วยหวาย	ม.5, 7 ต.แม่เปิน
32	แม่เปิน	แม่เปิน	12	ปางสัก	ม.9, 10 ต.แม่เปิน
33	แม่เปิน	แม่เปิน	8	พนาสวรรค์	ม.3, 11, 16 ต.แม่เปิน
34	ชุมตาบง	ชุมตาบง	10	เขาจิกจันหนึ่ง	ม.7, 8 ต.ชุมตาบง
35	ชุมตาบง	ปางสวรรค์	5	ทุ่งแฝก	ม.2, 4 ต.ปางสวรรค์
36	ชุมตาบง	ปางสวรรค์	11	คลองบ่วงสามัคคี	ม.7, 8 ต.ปางสวรรค์

โครงการท่องเที่ยวชุมชน OTOP นวัตวิถี

เส้นทางที่ 7 “หลวงพ่อดำระบือนาม พระพุทธบาทเขาภูคา คุณค่าศรีทวารวดี วิถีถิ่นบ้านจันเสน” ประกอบด้วยจำนวน 10 หมู่บ้าน 5 ตำบล 1 อำเภอ

- 7.1 บ้านเขาภูคา หมู่ 2 ตำบลหัวหวาย อำเภอตากาลี
- 7.2 บ้านหนองโพ หมู่ 1 ตำบลหนองโพ อำเภอตากาลี
- 7.3 บ้านตลาดหนองโพ หมู่ 2 ตำบลหนองโพ อำเภอตากาลี
- 7.4 บ้านหนองโพเหนือ หมู่ 11 ตำบลหนองโพ อำเภอตากาลี
- 7.5 บ้านหนองโพใต้ หมู่ 14 ตำบลหนองโพ อำเภอตากาลี
- 7.6 บ้านจันเสน หมู่ 1 ตำบลจันเสน อำเภอตากาลี
- 7.7 บ้านโคกจันเสน หมู่ 2 ตำบลจันเสน อำเภอตากาลี
- 7.8 บ้านคลองพัฒนา หมู่ 12 ตำบลจันเสน อำเภอตากาลี
- 7.9 บ้านดงน้อย หมู่ 3 ตำบลช่องแค อำเภอตากาลี
- 7.10 วัดช่องแค บ้านบ่อดินขาว หมู่ 1 ตำบลพรหมนิมิต อำเภอตากาลี

โครงการท่องเที่ยวชุมชน OTOP นวัตวิถี

เส้นทางที่ 8 “ตายเป็นรอยพระปรารักษ์เหลืออง เมืองบนทวารวดี วิถีถิ่นบ้านจันเสน อาหารถิ่นคนอมจิน”

ประกอบด้วยจำนวน 6 หมู่บ้าน 1 ชุมชน 3 ตำบล 2 อำเภอ

- 8.1 ชุมชนวัดพระปรารักษ์เหลืออง ตำบลทำน้ำอ้อย อำเภอพยุหะคีรี
- 8.2 บ้านทำน้ำอ้อย หมู่ 1 ตำบลทำน้ำอ้อย อำเภอพยุหะคีรี
- 8.3 บ้านวัดเหล็ก หมู่ 3 ตำบลทำน้ำอ้อย อำเภอพยุหะคีรี
- 8.4 บ้านโคกไม้เดน หมู่ 8 ตำบลทำน้ำอ้อย อำเภอพยุหะคีรี
- 8.5 บ้านบางมะฝ่อ หมู่ 1 ตำบลบางมะฝ่อ อำเภอโกรกพระ
- 8.6 บ้านดงชะพลู หมู่ 5 ตำบลบางมะฝ่อ อำเภอโกรกพระ
- 8.7 บ้านหนองโพธิ์ หมู่ 8 ตำบลบางประมุง อำเภอโกรกพระ

โครงการท่องเที่ยวชุมชน OTOP นวัตวิถี

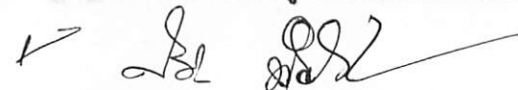
เส้นทางที่ 6 “เกาะแก่งสายน้ำงาม สืบสานบุญบั้งไฟ นวัตวิถีภูมิปัญญา ตามรอยศาสตร์พระราชา” ประกอบด้วยจำนวน 9 หมู่บ้าน 6 ตำบล 3 อำเภอ

- 6.1 บ้านคลองหัวหวาย หมู่ 21 ตำบลแม่เป็น อำเภอแม่เป็น
- 6.2 บ้านปางสัก หมู่ 12 ตำบลแม่เป็น อำเภอแม่เป็น
- 6.3 บ้านพนาสวรรค์ หมู่ 8 ตำบลแม่เป็น อำเภอแม่เป็น
- 6.4 บ้านใหม่แม่เฒ่า หมู่ 24 ตำบลแม่เฒ่า อำเภอแม่เฒ่า
- 6.5 บ้านหนองไม้ หมู่ 9 ตำบลเขาชนกัน อำเภอแม่เฒ่า
- 6.6 บ้านธารมะยม หมู่ 10 ตำบลวังชัน อำเภอแม่เฒ่า
- 6.7 บ้านเขาจ๊กจันหนึ่ง หมู่ 10 ตำบลชุมตาบง อำเภอชุมตาบง
- 6.8 บ้านทุ่งแฝก หมู่ 5 ตำบลปางสวรรค์ อำเภอชุมตาบง
- 6.9 บ้านคลองบ่วงพัฒนา หมู่ 11 ตำบลปางสวรรค์ อำเภอชุมตาบง

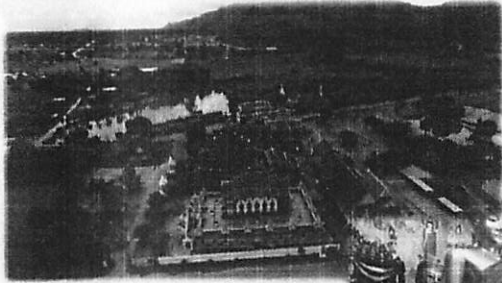
โครงการท่องเที่ยวชุมชน OTOP นวัตวิถี

เส้นทางที่ 6 “เกาะแก่งสายน้ำงาม สืบสานบุญบั้งไฟ นวัตวิถีภูมิปัญญา ตามรอยศาสตร์พระราชา” ประกอบด้วยจำนวน 9 หมู่บ้าน 6 ตำบล 3 อำเภอ

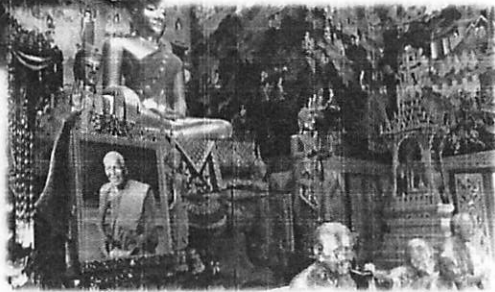
- 6.1 บ้านคลองหัวหวาย หมู่ 21 ตำบลแม่เป็น อำเภอแม่เป็น
- 6.2 บ้านปางสัก หมู่ 12 ตำบลแม่เป็น อำเภอแม่เป็น
- 6.3 บ้านพนาสวรรค์ หมู่ 8 ตำบลแม่เป็น อำเภอแม่เป็น
- 6.4 บ้านใหม่แม่เฒ่า หมู่ 24 ตำบลแม่เฒ่า อำเภอแม่เฒ่า
- 6.5 บ้านหนองไม้ หมู่ 9 ตำบลเขาชนกัน อำเภอแม่เฒ่า
- 6.6 บ้านธารมะยม หมู่ 10 ตำบลวังชัน อำเภอแม่เฒ่า
- 6.7 บ้านเขาจ๊กจันหนึ่ง หมู่ 10 ตำบลชุมตาบง อำเภอชุมตาบง
- 6.8 บ้านทุ่งแฝก หมู่ 5 ตำบลปางสวรรค์ อำเภอชุมตาบง
- 6.9 บ้านคลองบ่วงพัฒนา หมู่ 11 ตำบลปางสวรรค์ อำเภอชุมตาบง

✓ 

เส้นทางที่ 1 “ศรัทธาศรีอุทุมพร พิษิตยอดเขาหลวง
ภูมิปัญญาวิถีถิ่น ลาวครึ่ง”



วัดศรีอุทุมพร ต.หนองกรด
อ.เมืองนครสวรรค์



เส้นทางที่ 1 “ศรัทธาศรีอุทุมพร พิษิตยอดเขาหลวง
ภูมิปัญญาวิถีถิ่น ลาวครึ่ง”



วนอุทยานเขาหลวง
ต.หนองกรด
อ.เมืองนครสวรรค์

โครงการท่องเที่ยวชุมชน OTOB นวัตวิถี

เส้นทางที่ 2 “ส่องเรือบึงบอระเพ็ด ปลารสเด็ดเจ้าพระยา ศรัทธาธรรม 9 วัดดินเผา
บ้านมอญ ย้อนรอยไทดำ” ประกอบด้วย 5 หมู่บ้าน 2 ตำบล 1 อำเภอ

- 9.1 บ้านท่าดินแดง หมู่ 3 ตำบลเกรียงไกร อำเภอเมืองนครสวรรค์
- 9.2 บ้านเกรียงไกรกลาง หมู่ 4 ตำบลเกรียงไกร อำเภอเมืองนครสวรรค์
- 9.3 บ้านคลองบึงบอระเพ็ด หมู่ 7 ตำบลเกรียงไกร อำเภอเมืองนครสวรรค์
- 9.4 บ้านมอญ หมู่ 1 ตำบลบ้านแก่ง อำเภอเมืองนครสวรรค์
- 9.5 บ้านตลาดบ้านแก่ง หมู่ 4 ตำบลบ้านแก่ง อำเภอเมืองนครสวรรค์
- 9.6 ไหว้พระ 9 วัด ประกอบด้วย วัดเกรียงไกรกลาง วัดศรีสวรรค์สังฆาราม (วัดถือน้ำ) วัดเขา (โบสถ์เทวดาสร้าง) วัดนครสวรรค์ (หลวงพ่อศรีสวรรค์) วัดศิรีวงศ์ (พระจุฬามณีเจดีย์) วัดวรนาถบรรพต (วัดเขากบ) วัดสังฆมณฑล (หลวงพ่อกะเคซ) วัดศรีอุทุมพร (หลวงพ่ोज้อย) และวัดคลองคาง (นวดแผนไทย)

ตัวอย่างภาพประกอบเส้นทางท่องเที่ยว 2 เส้นทาง

วิถีชุมชน
นครสวรรค์



วิถีชุมชน
นครสวรรค์



Handwritten signatures and initials at the bottom of the page.

เส้นทางที่ 1 “ศรัทธาศรีอุทุมพร พิชิตยอดเขาหลวง
ภูมิปัญญาวิถีถิ่น ลาวครั้ง”



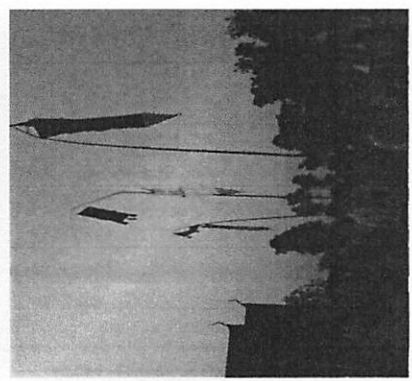
งานบุญคูณลาน สุขวิทย้าว



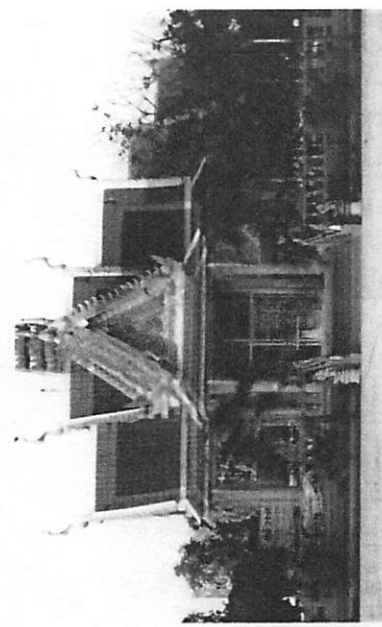
เส้นทางที่ 1 “ศรัทธาศรีอุทุมพร พิชิตยอดเขาหลวง
ภูมิปัญญาวิถีถิ่น ลาวครั้ง”



ประเพณีแห่งธง



เส้นทางที่ 1 “ศรัทธาศรีอุทุมพร พิชิตยอดเขาหลวง
ภูมิปัญญาวิถีถิ่น ลาวครั้ง”

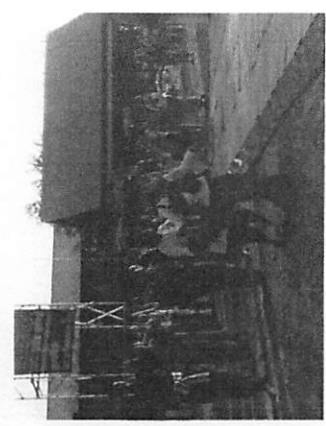


วัดหนองกระดุกเหนือ

เส้นทางที่ 1 “ศรัทธาศรีอุทุมพร พิชิตยอดเขาหลวง
ภูมิปัญญาวิถีถิ่น ลาวครั้ง”



วัฒนธรรมประเพณีชาติพันธุ์ลาวครั้ง



Handwritten signature and date: 17/12/2564

โครงการท่องเที่ยวชุมชน OTOP นวัตวิถี

เส้นทางที่ 4 “สืบสานสถาปัตยกรรม ทิวทัศน์ทุ่งปอเทือง ลือเลื่องวัดป่างาม ตามเส้นทางบ้านไทรดำ” ประกอบด้วยจำนวน 10 หมู่บ้าน 10 ตำบล 2 อำเภอ

- 4.1 บ้านตากฟ้า หมู่ 1 ตำบลตากฟ้า อำเภอตากฟ้า
- 4.2 บ้านน้ำวัง หมู่ 2 ตำบลลำพยนต์ อำเภอตากฟ้า
- 4.3 บ้านซับตะเคียน หมู่ 11 ตำบลสุขสำราญ อำเภอตากฟ้า
- 4.4 บ้านไทรคี่ หมู่ 6 ตำบลพุนกยูง อำเภอตากฟ้า
- 4.5 บ้านพุ่มม่วง หมู่ 13 ตำบลอุดมธัญญา อำเภอตากฟ้า
- 4.6 บ้านเนินสำราญ หมู่ 8 ตำบลวังมหากกร อำเภอท่าตะโก
- 4.7 บ้านหัวถนนกลาง หมู่ 6 ตำบลหัวถนน อำเภอท่าตะโก
- 4.8 บ้านใหม่หนองหลวง หมู่ 11 ตำบลหนองหลวง อำเภอท่าตะโก
- 4.9 บ้านเขาน้อย หมู่ 2 ตำบลท่าตะโก อำเภอท่าตะโก
- 4.10 บ้านโคกแผ่นดิน หมู่ 2 ตำบลท่าบ่อ อำเภอท่าตะโก

โครงการท่องเที่ยวชุมชน OTOP นวัตวิถี

เส้นทางที่ 5 “เสน่ห์เวสาลี นวัตวิถีผ้าทอไท อาหารไผ่ผักอุม้เมือง ชวนมองหินสีชมพู”

ประกอบด้วยจำนวน 5 หมู่บ้าน 5 ตำบล 2 อำเภอ

- 5.1 บ้านเนินขี้เหล็ก หมู่ 3 ตำบลหนองกลับ อำเภอหนองบัว
- 5.2 บ้านหนองไผ่ หมู่ 10 ตำบลหนองบัว อำเภอหนองบัว
- 5.3 บ้านหนองไผ่ หมู่ 5 ตำบลสำโรงชัย อำเภอไพศาลี
- 5.4 บ้านไร่ประชาสรรค์ หมู่ 2 ตำบลโพธิ์ประสาธ อำเภอไพศาลี
- 5.5 บ้านเขาหินกลิ้ง หมู่ 3 ตำบลวังน้ำลัด อำเภอไพศาลี

โครงการท่องเที่ยวชุมชน OTOP นวัตวิถี

เส้นทางที่ 2 “ตามเสด็จประพาสดิน เยือนถิ่นเมืองเกษตร ย้อนรอยดงแม่นางเมือง ลือเลื่องเขาหนองงาม”

ประกอบด้วยจำนวน 6 หมู่บ้าน 5 ตำบล 2 อำเภอ

บ้านหาดเสลา หมู่ 8 ตำบลเขาดิน อำเภอเก้าเลี้ยว

บ้านเขาดิน หมู่ 4 ตำบลเขาดิน อำเภอเก้าเลี้ยว

บ้านหัวดงเหนือ หมู่ 1 ตำบลหัวดง อำเภอเก้าเลี้ยว

บ้านหนองตาง หมู่ 1 ตำบลหนองตาง อำเภอบรรพตพิสัย

บ้านดงแม่นางเมือง หมู่ 10 ตำบลตาสัง อำเภอบรรพตพิสัย

บ้านเขาหน่อ หมู่ 2 ตำบลบ้านแดน อำเภอบรรพตพิสัย

โครงการท่องเที่ยวชุมชน OTOP นวัตวิถี

เส้นทางที่ 3 “พระบรมธาตุศักดิ์สิทธิ์ ดำเนินต่างเกยไชย อาหารไทยศาลโดนด ปราษฎ์ท้องถิ่นการถักทอ”

ประกอบด้วยจำนวน 4 หมู่บ้าน 1 ชุมชน 4 ตำบล 2 อำเภอ

3.1 บ้านคลองบึงบอระเพ็ด หมู่ 7 ตำบลเกรียงไกร อำเภอเมืองฯ

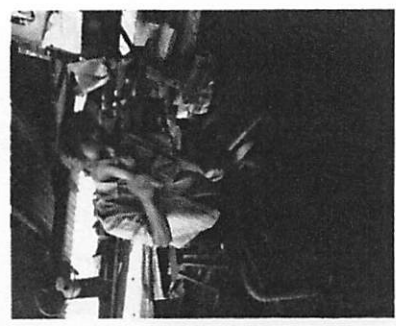
3.2 บ้านวังหงษ์ หมู่ 6 ตำบลท่าไม้ อำเภอชุมแสง

3.3 บ้านท่าเตียนสามัคคี หมู่ 14 ตำบลท่าไม้ อำเภอชุมแสง

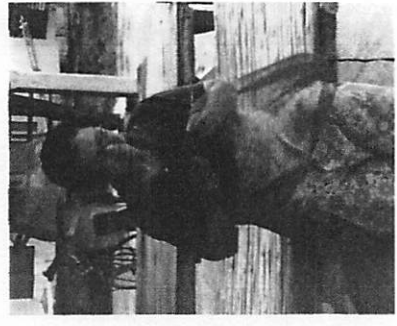
3.4 บ้านปากคลอง หมู่ 5 ตำบลเกยไชย อำเภอชุมแสง

3.5 เทศบาลเมืองชุมแสง ตำบลชุมแสง อำเภอชุมแสง

จุดเรียนรู้ภูมิปัญญาไทย การตีมีด



จุดเรียนรู้ภูมิปัญญาไทย การสานแห สออง เครื่องมือหาลปลา



Handwritten signature and initials in Thai script.