



ที่ นว ๐๐๑๙/ว

*bm/w*

ถึง สำนักงานพัฒนาชุมชนอำเภอทุกอำเภอ

ตามที่กระทรวงมหาดไทย ได้จัดทำระบบศูนย์ข้อมูลกลางกระทรวงมหาดไทยและจังหวัด โดยรวบรวมรายการข้อมูล ๔๕ กลุ่มเรื่อง ๓๒ ตัวชี้วัด เพื่อเป็นฐานข้อมูลประกอบการตัดสินใจของผู้บริหารและเจ้าหน้าที่ในการพัฒนาจังหวัด และสำนักงานพัฒนาชุมชนจังหวัดนครสวรรค์ ได้แจ้งให้สำนักงานพัฒนาชุมชนอำเภอทุกอำเภอ ดำเนินการปรับปรุงฐานข้อมูลฯ ให้เป็นปัจจุบันเป็นประจำทุกปี นั้น

เพื่อให้การรายงานข้อมูลทางศูนย์ข้อมูลกลางกระทรวงมหาดไทยและจังหวัด ปี ๒๕๖๑ เป็นปัจจุบัน จังหวัดฯ จึงขอให้สำนักงานพัฒนาชุมชนอำเภอมอบหมายเจ้าหน้าที่รับผิดชอบดำเนินการรายงานข้อมูลให้เป็นปัจจุบัน รายละเอียดตามสิ่งที่ส่งมาด้วย



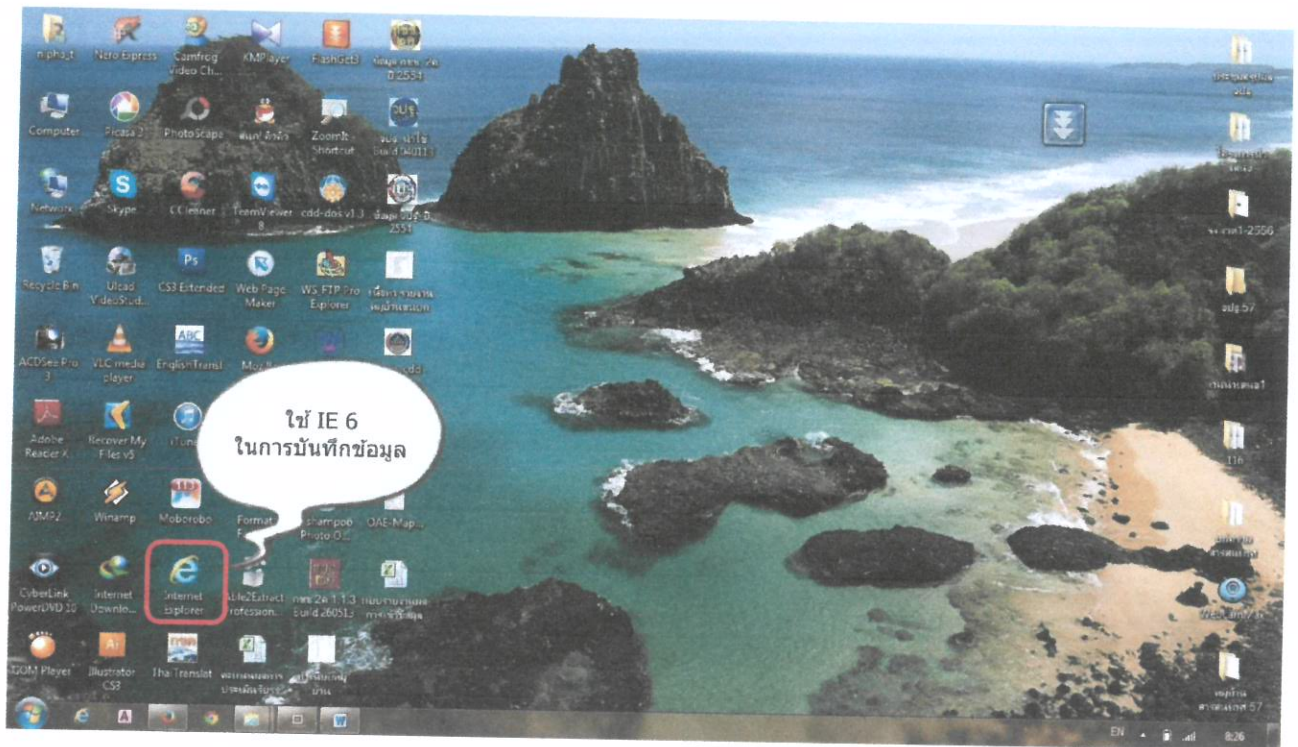
สำนักงานพัฒนาชุมชนจังหวัด

กลุ่มงานสารสนเทศการพัฒนาชุมชน

โทร./โทรสาร ๐ ๕๖๘๐ ๓๕๔๕-๖ ต่อ ๑๔

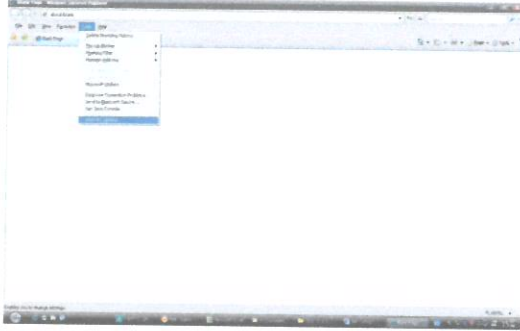
## การเข้าใช้งานระบบศูนย์ข้อมูลกลางกระทรวงมหาดไทยและจังหวัด

๑. เข้าบันทึกข้อมูลได้ที่ <http://www.moi.go.th/MOIWEB/jsp/CloseWindow.jsp>  
โดยใช้ เบราร์เซอร์ IE เวอร์ชัน ๖ สำหรับ IE๗ หรือสูงกว่า ให้ทำการ Set Configuration เพื่อให้สามารถคลิกเลือกอำเภอ ตำบล หมู่บ้าน ได้
๒. ทำการ Log in เข้าระบบโดยใช้ชื่อผู้ใช้และรหัสผ่านที่กำหนดให้แต่ละหน่วยงาน  
สำหรับสำนักงานพัฒนาชุมชนอำเภอทุกอำเภอ ให้ใช้  
รหัสผู้ใช้ U6030005 (U ตัวใหญ่)  
รหัสผ่าน U6030005 (U ตัวใหญ่)
๓. บันทึก/นำเข้าข้อมูลตามรายการที่กำหนดจากรหัสผู้ใช้

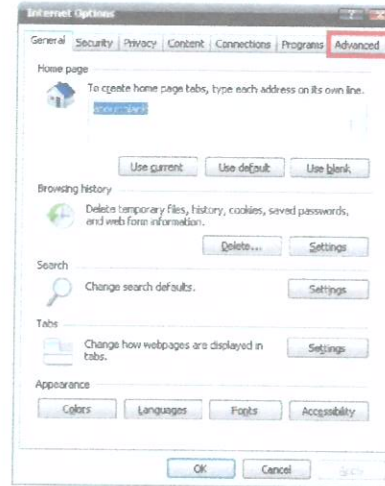


การ Set Configuration สำหรับ IE7

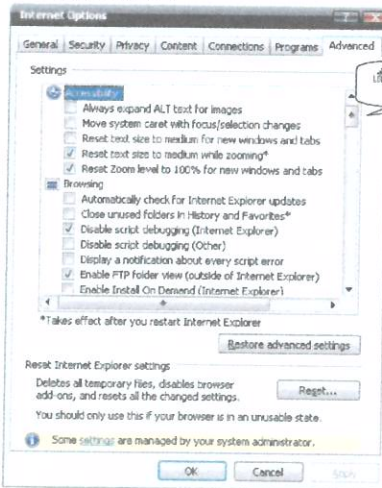
1. เปิด IE7
2. จากหน้าต่าง Tools -> Internet Option



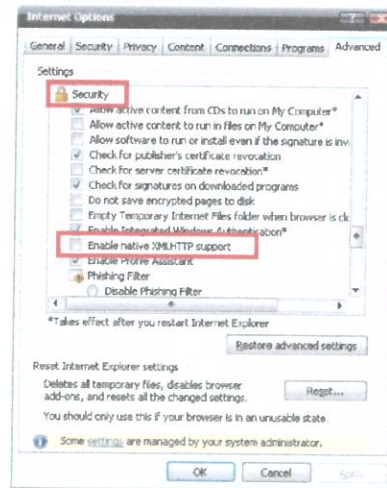
3. Browser จะแสดงหน้าต่าง Internet Option จากนั้นให้เลือก Advanced



4. Browser จะแสดงหน้าต่าง



5. จากนั้นให้เลื่อน Scroll Bar จนกระทั่งหน้าต่าง Security และที่หัวข้อ Enabled native XMLHTTP support จะมีเครื่องหมาย ✓ อยู่ ก็ให้คลิก จากนั้นคลิก OK จนกระทั่งหน้าต่าง Internet Option ปิด แล้วจึงทำงานตามปกติ



สำนักงานปลัดกระทรวงมหาดไทย

โครงการศูนย์ข้อมูลกลางกระทรวงมหาดไทยและจังหวัด (ระยะที่ 3)

ลำดับที่	รายการข้อมูล	รายละเอียดข้อมูล	แหล่งข้อมูล / หน่วยงานที่รับผิดชอบ	ความถี่ในการจัดเก็บ	ระดับความลึกของข้อมูล	หมายเหตุ
9	เขตการปกครอง					
	- รายชื่อ หมู่บ้าน ตำบล อำเภอ / กิ่งอำเภอ เทศบาล อบต. และขนาดพื้นที่		ที่ทำการปกครองจังหวัด	ปีละ 1 ครั้ง	หมู่บ้าน	
	- จำนวนหมู่บ้าน ตำบล อำเภอ เทศบาล อบต. ในแต่ละอำเภอ		ที่ทำการปกครองจังหวัด	ปีละ 1 ครั้ง	อำเภอ	
	- ขนาดพื้นที่ของแต่ละเทศบาล		สนง.ท้องถิ่นจังหวัด	ปีละ 1 ครั้ง	อำเภอ	
2.	ข้อมูลเพื่อการวางแผนและการปฏิบัติงาน					
10.	ด้านสังคม					
	ประชากร					
	- จำนวนประชากรแยกเพศ รายตำบล/อบต. อำเภอ กิ่งอำเภอ และจำนวนครัวเรือน		ที่ทำการปกครองจังหวัด	เดือนละ 1 ครั้ง	หมู่บ้าน	
	- จำนวนประชากรในเขตเทศบาลแยกเพศ และจำนวนครัวเรือน		ที่ทำการปกครองจังหวัด	เดือนละ 1 ครั้ง	อำเภอ	
	- จำนวนประชากรแยกอายุ (< 1 ปี, 1-2 ปี, 3-5 ปี, 6-11 ปี, 12-14 ปี, 15-17 ปี, 18-49 ปี, 50-59 ปี, 60 ปีเพิ่มขึ้นไป		พช.	ปีละ 1 ครั้ง	หมู่บ้าน	
	- จำนวนประชากรแยกอายุ (3-5 ปี, 6-15 ปี, 16-60 ปี) รายหมู่บ้าน/ตำบล/อำเภอ (จปฐ)					
11.	การศึกษา					
	- จำนวนประชากรแยกเพศ รายอายุ จำแนกตามหมู่บ้าน/ตำบล/อำเภอ		ที่ทำการปกครองจังหวัด	ปีละ 1 ครั้ง	หมู่บ้าน	
	- ข้อมูลจำนวนนักเรียน นิสิต นักศึกษา ห้องเรียนและครู จำแนก ตามระดับการศึกษา รายอำเภอ/ตำบล		สนง.เขตพื้นที่การศึกษา	ปีละ 1 ครั้ง	ตำบล	
	- ข้อมูลจำนวนนักเรียนเทียบ ป.6 ในปีการศึกษา ก่อนหน้า		สนง.เขตพื้นที่การศึกษา	ปีละ 1 ครั้ง	อำเภอ	
	- ข้อมูลจำนวนนักเรียนเทียบ ม.3 ในปีการศึกษา ก่อนหน้า		สนง.เขตพื้นที่การศึกษา	ปีละ 1 ครั้ง	อำเภอ	
	- จำนวนนักเรียน ม.ต้นในทุกสังกัด		สนง.เขตพื้นที่การศึกษา	ปีละ 1 ครั้ง	อำเภอ	
	- จำนวนนักเรียน ม.ปลายในทุกสังกัด		สนง.เขตพื้นที่การศึกษา	ปีละ 1 ครั้ง	อำเภอ	
	- จำนวนผู้เข้ารับการศึกษาอนุบาล ร.ร.ที่มีอายุ 15-24 ปี อาชีวศึกษา อุดมศึกษา กศน.		กศน.	ปีละ 1 ครั้ง	จังหวัด	
	- จำนวนสถาบันการศึกษาของภาครัฐ และเอกชน รายอำเภอ/ตำบล		สนง.เขตพื้นที่การศึกษา	ปีละ 1 ครั้ง	ตำบล	

สำนักงานปลัดกระทรวงมหาดไทย

โครงการศูนย์ข้อมูลกลางกระทรวงมหาดไทยและจังหวัด (ระยะที่ 3)

ลำดับที่	รายการข้อมูล	แหล่งข้อมูล / หน่วยงานที่รับผิดชอบ	ความถี่ในการจัดเก็บ	ระดับความลึกของข้อมูล	หมายเหตุ
	- สถิติการเกิดภัยธรรมชาติ ผู้ประสบภัย มูลค่าความเสียหาย ย้อนหลัง 5 ปี	สนง.ป้องกันและบรรเทาสาธารณภัยจังหวัด	ปีละ 1 ครั้ง	หมู่บ้าน	
	อุบัติเหตุ/อุบัติเหตุภัย				
	- สถิติการเกิดอุบัติเหตุ/อุบัติเหตุภัย ประสบภัย มูลค่าความเสียหายย้อนหลัง 5 ปี	สนง.ป้องกันและบรรเทาสาธารณภัยจังหวัด	เดือนละ 1 ครั้ง	อำเภอ	
18.	ชุมชนและการรวมกลุ่ม				
	- จำนวนชนกลุ่มน้อย กลุ่มต่างๆ ในแต่ละปี (เฉพาะจังหวัดที่มีชนกลุ่มน้อย)	ศูนย์พัฒนาและส่งเสริมอาชีพชาวเขา	ปีละ 1 ครั้ง	อำเภอ	เฉพาะจังหวัดที่มีชาวเขา
19	- จำนวนกลุ่มและสมาชิกของกลุ่มต่าง เช่น กลุ่มหมู่บ้าน กลุ่มออมทรัพย์ มูลนิธิ NGO ฯลฯ	ที่ทำการปกครองจังหวัด	ปีละ 1 ครั้ง	จังหวัด	
	การสร้างนิสัยและการพัฒนาจิตใจ				
	- จำนวนศูนย์เยาวชนศูนย์กีฬา/สนามกีฬา	พช.	ปีละ 1 ครั้ง	อำเภอ	
	- จำนวนและพื้นที่สวนสาธารณะ/สถานที่พักผ่อน	พช.	ปีละ 1 ครั้ง	อำเภอ	
	ด้านเศรษฐกิจ				
20.	ผลิตภัณฑ์มวลรวมจังหวัด				
	- มูลค่าผลิตภัณฑ์จังหวัด จำแนกเป็นรายสาขาข้อมูล 10 ปีย้อนหลัง ณ ราคาปัจจุบันและราคาคงที่	สนง.คณะกรรมการพัฒนาเศรษฐกิจและสังคมแห่งชาติ (กพร)	เดือนละ 1 ครั้ง	จังหวัด	
21.	การประกอบอาชีพ				
	- จำนวนครัวเรือนแยกตามอาชีพ	พช.	2 ปีครั้ง	อำเภอ	
	- จำนวนครัวเรือนที่มีอาชีพรับจ้างอย่างเดียวและมีรายได้ >40,000 บาท/ปี	พช.	2 ปีครั้ง	อำเภอ	
	- รายได้เฉลี่ยต่อหัวต่อปี	พช.	ปีละ 1 ครั้ง	อำเภอ	

บริษัท โปรเฟสชั่นแนล คอมพิวเตอร์ จำกัด

สำนักงานปลัดกระทรวงมหาดไทย

โครงการศูนย์ข้อมูลกลางกระทรวงมหาดไทยและจังหวัด (ระยะที่ 3)

ลำดับ ที่	รายการข้อมูล	แหล่งข้อมูล / หน่วยงานที่รับผิดชอบ	ความถี่ในการ จัดเก็บ	ระดับความลึก ของข้อมูล	หมายเหตุ
	- สถิติการเกิดภัยธรรมชาติ ผู้ประสบภัย มูลค่าความเสียหาย ย้อนหลัง 5 ปี	สนง.ป้องกันและบรรเทา สาธารณภัยจังหวัด	ปีละ 1 ครั้ง	หมู่บ้าน	
	อุบัติเหตุ/อุบัติเหตุ				
	- สถิติการเกิดอุบัติเหตุ/อุบัติเหตุ ประสพภัย มูลค่าความเสียหายย้อนหลัง 5 ปี	สนง.ป้องกันและบรรเทา สาธารณภัยจังหวัด	เดือนละ 1 ครั้ง	อำเภอ	
18.	ชุมชนและการรวมกลุ่ม				
	- จำนวนชนกลุ่มน้อย กลุ่มต่างๆ ในแต่ละปี (เฉพาะจังหวัดที่มีชนกลุ่มน้อย)	ศูนย์พัฒนาและ สงเคราะห์ชาวเขา	ปีละ 1 ครั้ง	อำเภอ	เฉพาะ จังหวัดที่มี ชาวเขา
19	- จำนวนกลุ่มและสมาชิกของกลุ่มต่าง เช่น กลุ่มหมู่บ้าน กลุ่มออมทรัพย์ มูลนิธิ NGO ฯลฯ การสร้างนิสัยและการพัฒนาจิตใจ	ที่ทำการปกครองจังหวัด	ปีละ 1 ครั้ง	จังหวัด	
	- จำนวนศูนย์เยาวชนศูนย์กีฬา/สนามกีฬา	พช.	ปีละ 1 ครั้ง	อำเภอ	
	- จำนวนและพื้นที่สวนสาธารณะ/สถานที่พักผ่อน	พช.	ปีละ 1 ครั้ง	อำเภอ	
	ด้านเศรษฐกิจ				
20.	ผลิตภัณฑ์มวลรวมจังหวัด				
	- มูลค่าผลิตภัณฑ์จังหวัด จำแนกเป็นรายสาขาข้อมูล 10 ปีย้อนหลัง ณ ราคาปัจจุบันและ ราคาคงที่	สนง.คณะกรรมการ พัฒนาเศรษฐกิจและ สังคมแห่งชาติ (กพร)	เดือนละ 1 ครั้ง	จังหวัด	
21.	การประกอบอาชีพ				
	- จำนวนครัวเรือนแยกตามอาชีพ	พช.	2 ปีครั้ง	อำเภอ	
	- จำนวนครัวเรือนที่มีอาชีพรับจ้างอย่างเดียวและมีรายได้ >40,000 บาท/ปี	พช.	2 ปีครั้ง	อำเภอ	
	- รายได้เฉลี่ยต่อหัวต่อปี	พช.	ปีละ 1 ครั้ง	อำเภอ	

บริษัท โปรเฟสชั่นแนล คอมพิวเตอร์ จำกัด

สำนักงานปลัดกระทรวงมหาดไทย

โครงการศูนย์ข้อมูลกลางกระทรวงมหาดไทยและจังหวัด (ระยะที่ 3)

ลำดับที่	รายการข้อมูล	รายการข้อมูล	แหล่งข้อมูล / หน่วยงานที่รับผิดชอบ	ความถี่ในการจัดเก็บ	ระดับความลึกของข้อมูล	หมายเหตุ
	- รายได้เฉลี่ยต่อครัวเรือนต่อเดือน		พช.	เดือนละ 1 ครั้ง	อำเภอ	
	- อัตราการขยายตัวของผลิตภัณฑ์มวลรวมจังหวัด(GPP)โดยเฉลี่ยในช่วง 5 ปี และปีล่าสุด		สнг.คณะกรรมการพัฒนาเศรษฐกิจและสังคมแห่งชาติ (กพร.)	ปีละ 1 ครั้ง	จังหวัด	
22.	หมู่บ้านยากจน (รายได้เฉลี่ยต่อคนต่อปีต่ำกว่า 20,000 บาท (เกณฑ์ จปร.))					
	- รายชื่อหมู่บ้านยากจน		พช.	ปีละ 1 ครั้ง	หมู่บ้าน	
	- จำนวนครัวเรือนและประชากรของหมู่บ้านยากจน รายหมู่บ้าน		พช.	ปีละ 1 ครั้ง	หมู่บ้าน	
	- จำนวนครัวเรือนและประชากรของหมู่บ้านยากจน จำแนกตามสิทธิในที่ดินทำกิน		สнг.การปฏิรูปที่ดินจังหวัด	ปีละ 1 ครั้ง	หมู่บ้าน	
23.	ผลิตภัณฑ์สำคัญและมีชื่อเสียง					
	- ชื่อ และประเภทผลิตภัณฑ์ พื้นที่ที่ผลิต ผลผลิตต่อเดือน สถานที่ติดต่อ		พช.	เดือนละ 1 ครั้ง	อำเภอ	
24.	กองทุนหมู่บ้านและชุมชนเมือง					
	- จำนวนหมู่บ้านที่ได้รับจัดสรรกองทุน		พช.	เดือนละ 1 ครั้ง	อำเภอ	
	- จำนวนผู้กู้และจำนวนเงินกู้		พช.	เดือนละ 1 ครั้ง	อำเภอ	
	- จำนวนชุมชนเมืองและประชากร		สำนักงานเทศบาล	ปีละ 1 ครั้ง	อำเภอ	
25.	การพักชำระหนี้เกษตรกรรายย่อย					
	- จำนวนลูกค้าและจำนวนเงินที่ขอพักชำระหนี้		ธกส.	เดือนละ 1 ครั้ง	อำเภอ	
	- จำนวนลูกค้าและจำนวนที่ขอลดภาระหนี้		ธกส.	เดือนละ 1 ครั้ง	อำเภอ	
26.	การเกษตรกรรม					
	- ลักษณะการเกษตรกรรม โดยทั่วไปของจังหวัด ได้แก่ จำนวนพื้นที่ทำการเกษตร		สнг.เกษตรจังหวัด	ปีละ 1 ครั้ง	อำเภอ	
	- จำนวนครัวเรือนในภาคเกษตรกรรม รายอำเภอ/ตำบล		สнг.เกษตรจังหวัด	ปีละ 1 ครั้ง	ตำบล	
	- จำนวนประชากรและกำลังแรงงานในภาคเกษตรภาคโนเเคการเกษตร โดยทั่วไป และผลผลิตการเกษตรที่สำคัญ		สнг.เกษตรจังหวัด	ปีละ 1 ครั้ง	อำเภอ	

ลำดับที่	รายการข้อมูล	แหล่งข้อมูล / หน่วยงานที่รับผิดชอบ	ความถี่ในการจัดเก็บ	ระดับความลึกของข้อมูล	หมายเหตุ
	- จำนวนภาชีองค์กรที่จัดเก็บได้ (ข้อมูลปีปัจจุบันและ 5 ปีย้อนหลัง)	สนง.สรรพยากรพื้นที่	เดือนละ 1 ครั้ง	อำเภอ	
	- จำนวนผู้เยี่ยมทั้งหมดตามโครงการชนาการประชาชน	ธนาคารออมสิน	เดือนละ 1 ครั้ง	จังหวัด	
	- จำนวนผู้เยี่ยมที่ชำระคืนตามโครงการชนาการประชาชน	ธนาคารออมสิน	เดือนละ 1 ครั้ง	จังหวัด	
34.	ไฟฟ้า				
	- จำนวนหมู่บ้านที่มี/ไม่มีไฟฟ้าใช้	การไฟฟ้าส่วนภูมิภาค จังหวัด	ปีละ 1 ครั้ง	ตำบล	
	- จำนวนครัวเรือนที่มี/ไม่มีไฟฟ้าใช้	การไฟฟ้าส่วนภูมิภาค จังหวัด	ปีละ 1 ครั้ง	หมู่บ้าน	
35.	แหล่งน้ำ				
	- จำนวนหมู่บ้านที่ไม่สามารถหาน้ำสะอาดดื่มได้เพียงพอตลอดปี	พช.	ปีละ 1 ครั้ง	ตำบล	
	- จำนวนครัวเรือนที่ไม่สามารถหาน้ำสะอาดดื่มได้เพียงพอตลอดปี	พช.	ปีละ 1 ครั้ง	หมู่บ้าน	
	- ทะเบียนแหล่งน้ำ (เขื่อน ท้อง บึง สระ เหมือง ฝาย ฯลฯ) ปริมาตรกักเก็บน้ำ ปริมาณน้ำที่มีอยู่จริงเฉลี่ยต่อปี	สนง.ทรัพยากรน้ำจังหวัด	ปีละ 1 ครั้ง	หมู่บ้าน	
	- จำนวนหมู่บ้านที่ไม่มีน้ำประปาใช้	สนง.ประปาจังหวัด	2 ปีครั้ง	ตำบล	
	- โครงการชลประทาน ศักยภาพในการกักเก็บน้ำ พื้นที่ชลประทานและครัวเรือนที่ได้รับประโยชน์ แยกตามขนาด	สนง.ชลประทานจังหวัด	ปีละ 1 ครั้ง	หมู่บ้าน	
36.	โทรศัพท์				
	- จำนวนสถานีสูบน้ำด้วยไฟฟ้า และพื้นที่โครงการ	สนง.ชลประทานจังหวัด	ปีละ 1 ครั้ง	ตำบล	
	- จำนวนเลขหมายทั้งหมด	ทศท.จังหวัด	ปีละ 1 ครั้ง	หมู่บ้าน	
	- จำนวนหมู่บ้านที่มีหมายเลขโทรศัพท์สาธารณะ / ไม่มีโทรศัพท์สาธารณะ	ทศท.จังหวัด	เดือนละ 1 ครั้ง	ตำบล	
37.	คมนาคม				
	- ทางบก ทะเบียนสายทางที่มีหน่วยงานรับผิดชอบชัดเจนและมีกรใช้งานแล้ว	สนง.ทางหลวงชนบท	เดือนละ 1 ครั้ง	อำเภอ	
	- ทางอากาศ จำนวนสนามบินพาณิชย์	การท่าอากาศยาน	ปีละ 1 ครั้ง	จังหวัด	เฉพาะจังหวัดที่มี

ลำดับ ที่	รายการข้อมูล	แหล่งข้อมูล/ หน่วยงานที่ รับผิดชอบ	ความถี่ใน การจัดเก็บ	ระดับความ ลึกของ ข้อมูล	สูตรคำนวณที่แก้ไข(=ส่วนที่เป็นตัวหนา) (KPI_formula Description)
7	อัตราการเปลี่ยนแปลงของรายได้เฉลี่ยต่อเดือนต่อครัวเรือน (ร้อยละ)	สนง.พัฒนาชุมชน จังหวัด	จปฐ. ปีละ 1 ครั้ง	จังหวัด	$[(\text{รายได้เฉลี่ยต่อเดือนของครัวเรือนทั้งสิ้น ปีนี้} - \text{รายได้เฉลี่ยต่อเดือนของครัวเรือนทั้งสิ้น 1 ปีก่อน}) / (\text{รายได้เฉลี่ยต่อเดือนของครัวเรือนทั้งสิ้น 1 ปีก่อน})] * 100$
8	อัตราส่วนของรายได้เฉลี่ยต่อเดือนของครัวเรือน การเกษตรต่อผู้ไม่ได้ทำการเกษตร (ร้อยละ)	สนง.พัฒนาชุมชน จังหวัด	ปีละ 1 ครั้ง	จังหวัด	$[(\text{รายได้เฉลี่ยต่อเดือนของครัวเรือนของผู้ถือครองทำการเกษตร ปีนี้}) / (\text{รายได้เฉลี่ยต่อเดือนของครัวเรือนของผู้ที่ไม่ได้ถือครองทำการเกษตร ปีนี้})] * 100$
9	7. การเข้าถึงบริการโครงสร้างพื้นฐาน ระยะเวลาในการเดินทางไปที่ว่าการอำเภอไกลที่สุดได้สะดวก ตลอดปี	สนง.พัฒนาชุมชน จังหวัด	กชช.2ถ. ปีละ 1 ครั้ง	หมู่บ้าน	ระยะเวลารวมทุกหมู่บ้านในการเดินทางไปที่ว่าการอำเภอไกลที่สุด (นาที)/จำนวนหมู่บ้านทั้งหมด(หมู่บ้าน)
10	อัตราการขยายตัวของตำบลที่เข้าถึงอินเทอร์เน็ต(ร้อยละ)	ที่ทำการปกครอง จังหวัด	ปีละ 1 ครั้ง	อำเภอ	$[(\text{จำนวนตำบลในจังหวัดที่เข้าถึงอินเทอร์เน็ต ปีนี้} - \text{จำนวนตำบลที่เข้าถึงอินเทอร์เน็ต 1 ปีก่อน}) / (\text{จำนวนตำบลที่เข้าถึงอินเทอร์เน็ต 1 ปีก่อน})] * 100$
8.	สัดส่วนหมู่บ้านยากจนในจังหวัด (ร้อยละ)				

ลำดับที่	รายการข้อมูล	แหล่งข้อมูล/หน่วยงานที่รับผิดชอบ	ความถี่ในการจัดเก็บ	ระดับความลึกของข้อมูล	สูตรคำนวณที่แก้ไข(=ส่วนที่เป็นตัวหนา) (KPI_formula Description)
11	สัดส่วนหมู่บ้านยากจนในจังหวัด (ร้อยละ)	สนง.พัฒนาชุมชนจังหวัด	ปีละ 1 ครั้ง	ตำบล	$[(\text{จำนวนหมู่บ้านยากจนปี}) / (\text{จำนวนหมู่บ้านทั้งหมดปี})] * 100$
12	9. สัดส่วนครัวเรือนที่มีกรรมสิทธิ์ในที่ดินของตนเอง สัดส่วนครัวเรือนที่มีกรรมสิทธิ์ในที่ดินเป็นของตัวเอง (ร้อยละ)	สนง.พัฒนาชุมชนจังหวัด	ปีละ 1 ครั้ง	จังหวัด	$[(\text{จำนวนครัวเรือนที่มีกรรมสิทธิ์ในที่ดินเป็นของตนเองปี}) / (\text{จำนวนครัวเรือนทั้งหมดปี})] * 100$
13	10. สัดส่วนครัวเรือนที่มีน้ำประปาใช้ สัดส่วนครัวเรือนที่มีน้ำประปาใช้ (ร้อยละ)	สนง.พัฒนาชุมชนจังหวัด	ปีละ 1 ครั้ง	จังหวัด	$[(\text{จำนวนครัวเรือนที่มีน้ำประปาใช้ปี}) / (\text{จำนวนครัวเรือนทั้งหมดปี})] * 100$
14	11. แรงงานที่มีประกันสังคม ร้อยละของแรงงานที่มีประกันสังคม	สนง.ประกันสังคมจังหวัด	ปีละ 1 ครั้ง	จังหวัด	$[(\text{จำนวนแรงงานที่มีประกันสังคม (คน) ปี}) / (\text{จำนวนแรงงานทั้งหมด (หมายเหตุ) จำนวนแรงงานคิดเฉลี่ย 4 รอบจากข้อมูลการสำรวจแรงงาน (คน) ปี})] * 100$
15	12. สัดส่วนคดีอาชญากรรมต่อประชากร สัดส่วนคดีอาชญากรรมต่อประชากร (แสนคน)	ตำรวจภูธรจังหวัด	ปีละ 1 ครั้ง	จังหวัด	$[(\text{จำนวนคดีอาชญากรรมที่เกิดขึ้นปี}) / (\text{จำนวนประชากรทั้งหมด(คน) ปี})] * 100000$
13	13. ร้อยละของครอบครัวที่ยากจน				

ลำดับ ที่	รายการข้อมูล	แหล่งข้อมูล/ หน่วยงานที่ รับผิดชอบ	ความถี่ใน การ จัดเก็บ	ระดับความ ลึกของ ข้อมูล	สูตรคำนวณที่แก้ไข(=ส่วนที่เป็นตัวหนา) (KPI_formula Description)
16	ร้อยละของครอบครัวที่อบอุ่น	สนง.พัฒนาชุมชน จังหวัด	จปฐ. ปีละ 1 ครั้ง	จังหวัด	$\frac{\text{[(จำนวนครอบครัวที่อบอุ่น(ครอบครัว) ปีนี้)] / (จำนวนครอบครัวทั้งหมด(ครอบครัว)ปีนี้)} \times 100$
17	14. อัตราการหย่าร้าง	ที่ทำการปกครอง จังหวัด	ปีละ 1 ครั้ง	จังหวัด	$\frac{\text{[(จำนวนคู่สมรสที่จดทะเบียนหย่า ปีนี้)] / (จำนวนคู่ที่จดทะเบียนสมรสปีนี้)} \times 1000$
18	15. สัดส่วนพื้นที่ป่าอนุรักษ์และป่าชายเลนที่สมบูรณ์ต่อพื้นที่ ประกาศตามกฎหมายใน แต่ละจังหวัดเพิ่มขึ้น	สนง.ทรัพยากรธรรม ชาติและสิ่งแวดล้อม จังหวัด	ปีละ 1 ครั้ง	จังหวัด	$\frac{\text{[(พื้นที่ป่าอนุรักษ์และป่าชายเลนที่สมบูรณ์ ปีนี้)] / (พื้นที่ป่าอนุรักษ์และป่าชายเลนที่จังหวัดประกาศปีนี้)} \times 100$
	16. สัดส่วนพื้นที่ป่าชุมชนและป่าเศรษฐกิจต่อพื้นที่จังหวัด เพิ่มขึ้น				

ลำดับที่	รายการข้อมูล	แหล่งข้อมูล/หน่วยงานที่รับผิดชอบ	ความถี่ในการจัดเก็บ	ระดับความลึกของข้อมูล	สูตรคำนวณที่แก้ไข(=ส่วนที่เป็นตัวหนา) (KPI_formula Description)
22	แหล่งน้ำมีคุณภาพได้มาตรฐาน (ร้อยละ)	สนง.ทรัพยากรธรรมชาติและสิ่งแวดล้อมจังหวัด	ปีละ 1 ครั้ง	อำเภอ	$\left[ \frac{\text{จำนวนแหล่งน้ำที่ได้มาตรฐาน ปีนี้}}{\text{จำนวนแหล่งน้ำทั้งหมด ปีนี้}} \right] * 100$ (คุณภาพมาตรฐาน=เหมาะสมเพื่อใช้ทำการเกษตร)
23	ร้อยละของการสูดตรวจคุณภาพอากาศที่ได้มาตรฐาน** **1.ฝุ่นละอองที่เล็กกว่า 10 ไมครอนไม่เกิน 120 PPM 2.ก๊าซโอโซนไม่เกิน 100 PPB	สนง.ทรัพยากรธรรมชาติและสิ่งแวดล้อมจังหวัด	ปีละ 1 ครั้ง	จังหวัด	$\left[ \frac{\text{วัดจำนวนครั้งการสูดตรวจคุณภาพอากาศที่ไม่เกินมาตรฐาน ในปีนี้}}{\text{จำนวนการสูดตรวจคุณภาพอากาศทั้งปี ในปีนี้}} \right] * 100$
24	21. ระดับความดังของเสียงได้มาตรฐาน ร้อยละของการสูดตรวจระดับความดังของเสียงที่ไม่เกินมาตรฐาน **มาตรฐานความดังของเสียงเฉลี่ย 24 ชั่วโมงไม่เกิน 70 เดซิเบลล์	สนง.ทรัพยากรธรรมชาติและสิ่งแวดล้อมจังหวัด	ปีละ 1 ครั้ง	จังหวัด	$\left[ \frac{\text{วัดจำนวนครั้งการสูดตรวจความดังเสียงที่ไม่เกินมาตรฐาน ในปีนี้}}{\text{จำนวนการสูดตรวจความดังเสียงทั้งปี ในปีนี้}} \right] * 100$
25	22. การใช้สิทธิเลือกตั้ง (%) การใช้สิทธิเลือกตั้ง (ร้อยละ)	สนง.พัฒนาชุมชนจังหวัด	ปีละ 1 ครั้ง	จังหวัด	$\left[ \frac{\text{จำนวนผู้มีสิทธิเลือกตั้ง (คน) ปีนี้}}{\text{จำนวนผู้มีสิทธิเลือกตั้ง (คน) ปีนี้}} \right] * 100$
23.	ครีวี่เรือที่เป็นสมาชิกกลุ่ม/ องค์การท้องถิ่น (%)				

สำนักงานปลัดกระทรวงมหาดไทย

โครงการศูนย์ข้อมูลกลางกระทรวงมหาดไทยและจังหวัด (ระยะที่ 3)

ลำดับ ที่	รายการข้อมูล	แหล่งข้อมูล/ หน่วยงานที่ รับผิดชอบ	ความถี่ใน การ จัดเก็บ	ระดับความ ลึกของ ข้อมูล	สูตรคำนวณที่แก้ไข(=ส่วนที่เป็นตัวหนา) (KPI_formula Description)
26	ครัวเรือนที่เป็นสมาชิกกลุ่ม/ องค์การท้องถิ่น (ร้อยละ)	สง.พัฒนาชุมชน จังหวัด	ปีละ 1 ครั้ง	จังหวัด	$[(\text{จำนวนครัวเรือนที่เป็นสมาชิกกลุ่ม(ครัวเรือน)หรือองค์กรท้องถิ่น (จปฐ.ข้อ 34) (ครัวเรือน)ปี}) / (\text{จำนวนครัวเรือนทั้งหมด ตาม จปฐ. ปี})] * 100$
27	24. สัดส่วนการร้องเรียนต่อคณะกรรมการข้อมูลข่าวสารของทาง ราชการ	สำนักงานจังหวัด	ปีละ 1 ครั้ง	จังหวัด	$[(\text{จำนวนประชาชนที่ร้องเรียน ปี}) / (\text{จำนวนประชาชนที่ใช้บริการ ข้อมูลข่าวสารของทางราชการทั้งหมดปี})] * 100$
28	25. สัดส่วนการร้องเรียน ร้องทุกข์ของประชาชน 26. สัดส่วนการร้องเรียนร้องทุกข์ประชาชน	สำนักงานจังหวัด	ปีละ 1 ครั้ง	จังหวัด	$[(\text{จำนวนการร้องเรียนร้องทุกข์ (เรื่อง) ปี}) / (\text{จำนวนประชากร(คน) ปี})] * 100$
29	27. สัดส่วนข้าราชการในจังหวัดที่ทำผิดและถูกลงโทษ (ร้อยละ)	สำนักงานจังหวัด	ปีละ 1 ครั้ง	จังหวัด	$[(\text{จำนวนข้าราชการในจังหวัดที่ทำผิดและถูกลงโทษ (คน) ปี}) / (\text{จำนวนข้าราชการในจังหวัดทั้งหมด (คน) ปี})] * 100$